



LIVRABLE GLPI



Sommaire

01 - Procédure de la création de la machine et des servers pour GLPI.

- 1) Clonage de la machine Debian en machine OCS-GLPI
- 2) Suite de la création de la machine OCS-GLPI
- 3) Installation de la trilogie apache2, mariadb-server et php
- 4) Installation des librairies perl et des modules php et mysql
- 5) Rechercher et installer les modules complémentaires PERL
- 6) Téléchargez et installez OCS Inventory NG
- 7) Mise en place de OCS.
- 8) Gestion des alertes de sécurité.
- 9) Inventaire des machines.
- 10) Création de la machine Windows + Installation de OCS Inventory.
- 11) Installation de l'agent OCS sous Windows.

02 - Mise en place de "Windows Server 2019"

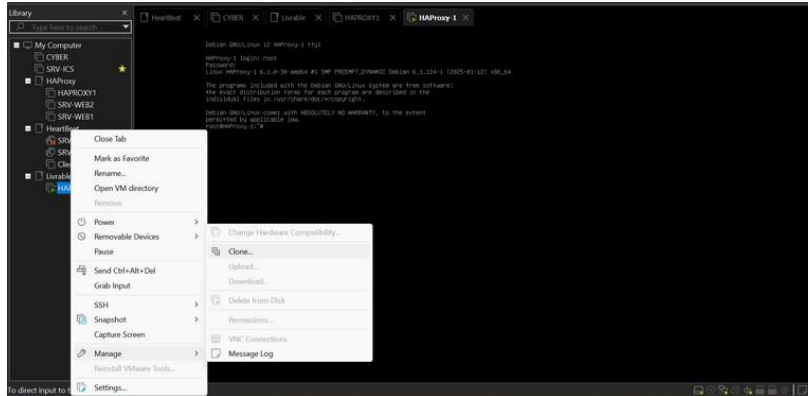
- 1) Installation de la machine Windows Server 2019
 - 2) Paramétrage du serveur
 - 3) Paramétrage de votre machine "Client Windows"
 - 4) Référencement sur GLPI
-

PROCÉDURE DE LA CRÉATION DE LA MACHINE ET DES SERVERS POUR GLPI

1) Clonage de la machine Debian en machine OCS-GLPI

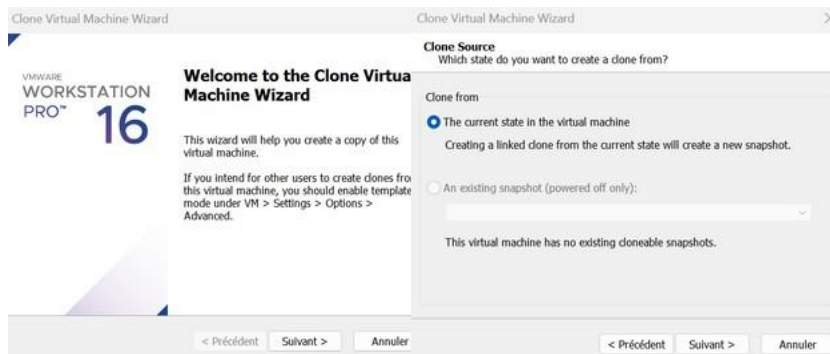
ETAPE 1

Maintenant que vous avez créé la machine Debian vierge et qu'elle est en marche, clonez la machine pour qu'il y en ait deux.



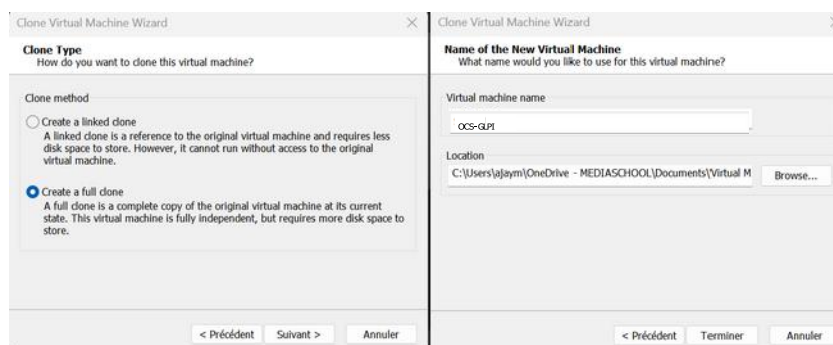
ETAPE 2

Lorsque vous avez cliqué sur l'icône "Clone", vous allez faire "Suivant" puis cliquer sur "The Current state in the virtuel machine" et faire "suivant"



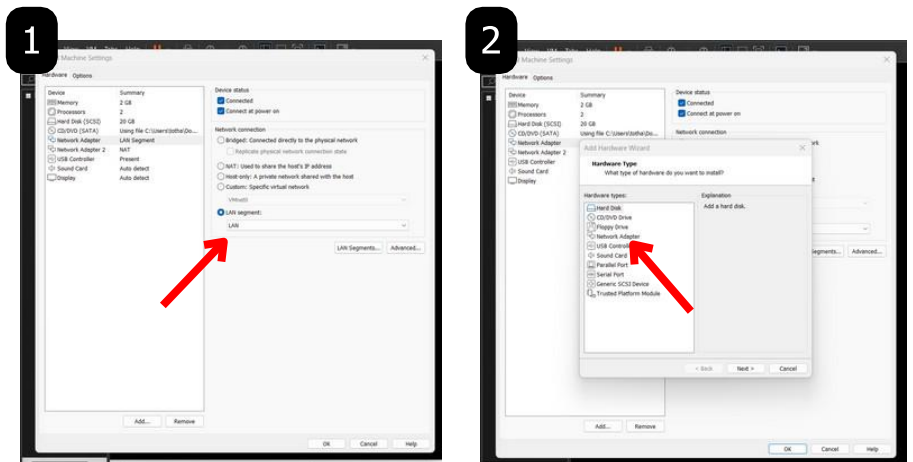
ETAPE 3

Dans cette étape, vous allez cliquer sur "Create a full clone". Ainsi, vous allez changer le nom de la machine et vous mettez "OCS-GLPI"



ETAPE 4

Une fois le clonage crée, avant de lancer la machine, veuillez à rajouter dans un premier temps votre Network Adapter 1 en personnalisé et le Network Adapter 2 laissez le en NAT.



ETAPE 5

```
root@OCS-GLPI:~# nano /etc/hostname_
```

Ensuite, allumez votre machine clonée (OCS-GLPI), puis tapez "nano /etc/hostname" pour changer le nom de la machine.

Une fois dans le fichier, changez le nom de la machine en "OCS-GLPI" et enregistrez tout ça grâce à la commande "CTRL + X" puis "O" puis "Touche Entrée" !



```
root@OCS-GLPI:~# reboot_
```

Ensuite, redémarrez la machine grâce à la commande "reboot" pour que le nom "OCS-GLPI" apparaisse correctement.

2) Suite de la création de la machine OCS-GLPI

ETAPE 6

Une fois le redémarrage de votre machine, assurez-vous via la commande "ip a" qu'il y a bien la présence de deux Network (ens33 & ens36/ens37)

```
2: ens33: <BROADCAST,MULTICAST,UP,LOWER_UP> mtu 1500 qdisc fq_codel state UP group default qlen 1000  
    link/ether 00:0c:29:a3:ed:11 brd ff:ff:ff:ff:ff:ff  
    altname enp2s1
```

```
ens37: <BROADCAST,MULTICAST,UP,LOWER_UP> mtu 1500 qdisc fq_codel state UP group default qlen 1000  
    link/ether 00:0c:29:a3:ed:1b brd ff:ff:ff:ff:ff:ff  
    altname enp2s5
```

ETAPE 7

Si tout est bien présent, vous taperez alors la commande "nano /etc/network/interfaces" pour configurer les adresses IP.

```
root@OCS-GLPI:~# nano /etc/network/interfaces
```

Une page va alors s'afficher, vous devrez alors y rajouter dans la partie "The primary network interface" les commandes suivantes en revenant à la ligne à chaque fois et dans l'ordre : "allow-hotplug ens33", "iface ens33 inet static", "address 172.20.0.1/24" puis après avoir espacé de deux lignes rajouter en plus "allow-hotplug ens37" et "iface ens37 inet dhcp"

```
GNU nano 7.2 /etc/network/interfaces  
# This file describes the network interfaces available on your system  
# and how to activate them. For more information, see interfaces(5).  
  
source /etc/network/interfaces.d/*  
  
# The loopback network interface  
auto lo  
iface lo inet loopback  
  
# The primary network interface  
allow-hotplug ens33  
iface ens33 inet static  
address 172.20.0.1/24  
  
allow-hotplug ens37  
iface ens37 inet dhcp
```

Cela va permettre d'attribuer à ens 33 une adresse IP statique qui ne changera jamais et une adresse IP DHCP attribué à ens 37.

Sauvegarder tout cela et lancer un reboot de votre machine (la commande "reboot")

```
root@OCS-GLPI:~# reboot_
```

ETAPE 8

Une fois que vous avez effectué le reboot de la machine, retaper la commande "ip a" pour vérifier qu'une adresse IP static à bien été attribué à "ens 33" et qu'une adresse IP DHCP à bien été attribué à "ens 36/ens 37"

```
root@OCS-GLPI:~# ip a
1: lo: <LOOPBACK,UP,LOWER_UP> mtu 65536 qdisc noqueue state UNKNOWN group default qlen 1000
    link/loopback 00:00:00:00:00:00 brd 00:00:00:00:00:00
    inet 127.0.0.1/8 scope host lo
        valid_lft forever preferred_lft forever
    inet6 ::1/128 scope host noprefixroute
        valid_lft forever preferred_lft forever
2: ens33: <BROADCAST,MULTICAST,UP,LOWER_UP> mtu 1500 qdisc fq_codel state UP group default qlen 1000
    link/ether 00:0c:29:a3:ed:11 brd ff:ff:ff:ff:ff:ff
    altname enp2s1
    inet 172.20.0.1/24 brd 172.20.0.255 scope global ens33
        valid_lft forever preferred_lft forever
    inet6 fe80::20c:29ff:fea3:ed11/64 scope link
        valid_lft forever preferred_lft forever
3: ens37: <BROADCAST,MULTICAST,UP,LOWER_UP> mtu 1500 qdisc fq_codel state UP group default qlen 1000
    link/ether 00:0c:29:a3:ed:1b brd ff:ff:ff:ff:ff:ff
    altname enp2s5
    inet 192.168.175.138/24 brd 192.168.175.255 scope global dynamic ens37
        valid_lft 1358sec preferred_lft 1358sec
    inet6 fe80::20c:29ff:fea3:ed1b/64 scope link
        valid_lft forever preferred_lft forever
root@OCS-GLPI:~#
```

3) Installation de la trilogie apache2, mariadb-server et php

ETAPE 9

Pour installer APACHE2 et mariadb il faudra tout d'abord mettre à jour les plugins de votre machine en faisant la commande "apt update && upgrade -y".

```
root@OCS-GLPI:~# apt update && upgrade -y
```

Si vous n'avez aucun message d'erreur, vous lancerez dans un deuxième temps l'installation d'apache2 et de mariadb avec la commande "apt install apache2 mariadb-server php -y"

```
root@OCS-GLPI:~# apt install apache2 mariadb-server php -y
```

A nouveau, si vous n'avez aucun message d'erreur, pour être sûr du bon déroulement de votre installation, vous lancerez un reboot de votre machine avec la commande "reboot"

```
root@OCS-GLPI:~# reboot_
```


Commande à exécuter

Rendu de la commande sans erreur

```
root@OCS-GLPI:~# apt install -y libsoap-lite-perl
```

4

```
libclass-inspector-perl libconvert-binhex-perl libio-sessiondata-perl libio-stringy-perl lib
libxmlrpc-lite-perl
0 mis à jour, 0 nouvellement installés, 0 à enlever et 0 non mis à jour.
Il est nécessaire de prendre 592 ko dans les archives.
Après cette opération, 1 672 ko d'espace disque supplémentaires seront utilisés.
Réception de :1 http://deb.debian.org/debian bookworm/main amd64 libclass-inspector-perl all 1.
Réception de :2 http://deb.debian.org/debian bookworm/main amd64 libconvert-binhex-perl all 1.
Réception de :3 http://deb.debian.org/debian bookworm/main amd64 libio-sessiondata-perl all 1.
Réception de :4 http://deb.debian.org/debian bookworm/main amd64 libio-stringy-perl all 2.111-3
Réception de :5 http://deb.debian.org/debian bookworm/main amd64 libmime-tools-perl all 5.510-
Réception de :6 http://deb.debian.org/debian bookworm/main amd64 libtask-weaken-perl all 1.06-2
Réception de :7 http://deb.debian.org/debian bookworm/main amd64 libsoap-lite-perl all 1.27-3
Réception de :8 http://deb.debian.org/debian bookworm/main amd64 libxmlrpc-lite-perl all 0.717-
592 ko réceptionnés en 0s (3 000 ko/s)
Sélection du paquet libclass-inspector-perl précédemment désélectionné.
(Lecture de la base de données... 23465 fichiers et répertoires déjà installés.)
Préparation du dépaquetage de .../0-libclass-inspector-perl_1.36-3_all.deb ...
Dépaquetage de libclass-inspector-perl (1.36-3) ...
Sélection du paquet libconvert-binhex-perl précédemment désélectionné.
Préparation du dépaquetage de .../1-libconvert-binhex-perl_1.125-3_all.deb ...
Dépaquetage de libconvert-binhex-perl (1.125-3) ...
Sélection du paquet libio-sessiondata-perl précédemment désélectionné.
Préparation du dépaquetage de .../2-libio-sessiondata-perl_1.03-3_all.deb ...
Dépaquetage de libio-sessiondata-perl (1.03-3) ...
Sélection du paquet libio-stringy-perl précédemment désélectionné.
Préparation du dépaquetage de .../3-libio-stringy-perl_2.111-3_all.deb ...
Dépaquetage de libio-stringy-perl (2.111-3) ...
Sélection du paquet libmime-tools-perl précédemment désélectionné.
Préparation du dépaquetage de .../4-libmime-tools-perl_5.510-1_all.deb ...
Dépaquetage de libmime-tools-perl (5.510-1) ...
Sélection du paquet libtask-weaken-perl précédemment désélectionné.
Préparation du dépaquetage de .../5-libtask-weaken-perl_1.06-2_all.deb ...
Dépaquetage de libtask-weaken-perl (1.06-2) ...
Sélection du paquet libsoap-lite-perl précédemment désélectionné.
Préparation du dépaquetage de .../6-libsoap-lite-perl_1.27-3_all.deb ...
Dépaquetage de libsoap-lite-perl (1.27-3) ...
Sélection du paquet libxmlrpc-lite-perl précédemment désélectionné.
Préparation du dépaquetage de .../7-libxmlrpc-lite-perl_0.717-5_all.deb ...
Dépaquetage de libxmlrpc-lite-perl (0.717-5) ...
Paramétrage de libio-sessiondata-perl (1.03-3) ...
Paramétrage de libtask-weaken-perl (1.06-2) ...
Paramétrage de libclass-inspector-perl (1.36-3) ...
Paramétrage de libio-stringy-perl (2.111-3) ...
Paramétrage de libconvert-binhex-perl (1.125-3) ...
Paramétrage de libmime-tools-perl (5.510-1) ...
Paramétrage de libsoap-lite-perl (1.27-3) ...
Paramétrage de libxmlrpc-lite-perl (0.717-5) ...
root@OCS-GLPI:~#
```

```
root@OCS-GLPI:~# apt install -y libapache2-mod-perl2-dev
```

5

```
Lecture des listes de paquets... Fait
Construction de l'arbre des dépendances... Fait
Lecture des informations d'état... Fait
Les NOUVEAUX paquets suivants seront installés :
  libapache2-mod-perl2-dev
0 mis à jour, 1 nouvellement installés, 0 à enlever et 0 non mis à jour.
Il est nécessaire de prendre 88,5 ko dans les archives.
Après cette opération, 301 ko d'espace disque supplémentaires seront utilisés.
Réception de :1 http://deb.debian.org/debian bookworm/main amd64 libapache2-mod-perl2-dev all 2
88,5 ko réceptionnés en 0s (668 ko/s)
Sélection du paquet libapache2-mod-perl2-dev précédemment désélectionné.
(Lecture de la base de données... 23782 fichiers et répertoires déjà installés.)
Préparation du dépaquetage de .../1-libapache2-mod-perl2-dev_2.0.12-1_all.deb ...
Dépaquetage de libapache2-mod-perl2-dev (2.0.12-1) ...
Paramétrage de libapache2-mod-perl2-dev (2.0.12-1) ...
root@OCS-GLPI:~#
```

```
root@OCS-GLPI:~# apt install -y make
```

6

```
Lecture des listes de paquets... Fait
Construction de l'arbre des dépendances... Fait
Lecture des informations d'état... Fait
Paquets suggérés :
  make-doc
Les NOUVEAUX paquets suivants seront installés :
  make
0 mis à jour, 1 nouvellement installés, 0 à enlever et 0 non mis à jour.
Il est nécessaire de prendre 396 ko dans les archives.
Après cette opération, 1 630 ko d'espace disque supplémentaires seront utilisés.
Réception de :1 http://deb.debian.org/debian bookworm/main amd64 make amd64 4.3-4.1 [396 kB]
396 ko réceptionnés en 0s (2 126 ko/s)
Sélection du paquet make précédemment désélectionné.
(Lecture de la base de données... 29846 fichiers et répertoires déjà installés.)
Préparation du dépaquetage de .../make_4.3-4.1_amd64.deb ...
Dépaquetage de make (4.3-4.1) ...
Paramétrage de make (4.3-4.1) ...
root@OCS-GLPI:~#
```

Commande à exécuter

Rendu de la commande sans erreur

```
root@OCS-GLPI:~# apt install -y php-mysql
```

7

```
root@OCS-GLPI:~# apt install -y php-mysql
Lecture des listes de paquets... Fait
Construction de l'arbre des dépendances... Fait
Lecture des informations d'état... Fait
Les paquets supplémentaires suivants seront installés :
  php8.2-mysql
Les NOUVEAUX paquets suivants seront installés :
  php-mysql php8.2-mysql
0 mis à jour, 2 nouvellement installés, 0 à enlever et 0 non mis à jour.
Il est nécessaire de prendre 121 ko dans les archives.
Après cette opération, 472 ko d'espace disque supplémentaires seront utilisés.
Réception de :1 http://deb.debian.org/debian bookworm/main amd64 php8.2-mysql amd64 8.2.26-1~deb12u1 [3 666 B]
Réception de :2 http://deb.debian.org/debian bookworm/main amd64 php-mysql all 2:8.2+93 [3 666 B]
121 ko réceptionnés en 0s (853 ko/s)
Sélection du paquet php8.2-mysql précédemment désélectionné.
(Lecture de la base de données... 29894 fichiers et répertoires déjà installés.)
Préparation du dépaquetage de .../php8.2-mysql_8.2.26-1~deb12u1_amd64.deb ...
Dépaquetage de php8.2-mysql (8.2.26-1~deb12u1) ...
Sélection du paquet php-mysql précédemment désélectionné.
Préparation du dépaquetage de .../php-mysql_2x3a8.2+93_all.deb ...
Dépaquetage de php-mysql (2:8.2+93) ...
Paramétrage de php8.2-mysql (8.2.26-1~deb12u1) ...

Creating config file /etc/php/8.2/mods-available/mysqlnd.ini with new version

Creating config file /etc/php/8.2/mods-available/mysql.ini with new version

Creating config file /etc/php/8.2/mods-available/pdo_mysql.ini with new version
Paramétrage de php-mysql (2:8.2+93) ...
Traitement des actions différées (« triggers ») pour libapache2-mod-php8.2 (8.2.26-1~deb12u1)
Traitement des actions différées (« triggers ») pour php8.2-cli (8.2.26-1~deb12u1) ...
root@OCS-GLPI:~#
```

```
root@OCS-GLPI:~# apt install -y php-gd
```

8

```
Dépaquetage de libx11-6:amd64 (2:1.8.4-2+deb12u2) ...
Sélection du paquet libxpm4:amd64 précédemment désélectionné.
Préparation du dépaquetage de .../25-libxpm4_1x3a3.5.12-1.1~deb12u1_amd64.deb ...
Dépaquetage de libxpm4:amd64 (1:3.5.12-1.1~deb12u1) ...
Sélection du paquet libgd3:amd64 précédemment désélectionné.
Préparation du dépaquetage de .../26-libgd3_2.3.3-9_amd64.deb ...
Dépaquetage de libgd3:amd64 (2.3.3-9) ...
Sélection du paquet php8.2-gd précédemment désélectionné.
Préparation du dépaquetage de .../27-php8.2-gd_8.2.26-1~deb12u1_amd64.deb ...
Dépaquetage de php8.2-gd (8.2.26-1~deb12u1) ...
Sélection du paquet php-gd précédemment désélectionné.
Préparation du dépaquetage de .../28-php-gd_2x3a8.2+93_all.deb ...
Dépaquetage de php-gd (2:8.2+93) ...
Paramétrage de libaom3:amd64 (3.6.0-1+deb12u1) ...
Paramétrage de libabs12022a623:amd64 (20220623.1-1) ...
Paramétrage de libxau6:amd64 (1:1.0.9-1) ...
Paramétrage de libxdmcp6:amd64 (1:1.1.2-3) ...
Paramétrage de libxcb1:amd64 (1.15-1) ...
Paramétrage de liblerc4:amd64 (4.0.0+ds-2) ...
Paramétrage de libdeflate0:amd64 (1.14-1) ...
Paramétrage de libsvtav1enc1:amd64 (1.4.1+dfsg-1) ...
Paramétrage de libjbig0:amd64 (2:1.6-1) ...
Paramétrage de libraw10:amd64 (0.5.1-6) ...
Paramétrage de libjpeg8-turbo:amd64 (1:2.1.5-2) ...
Paramétrage de libx11-data (2:1.8.4-2+deb12u2) ...
Paramétrage de fonts-dejavu-core (2.37-6) ...
Paramétrage de libgav1-1:amd64 (0.10.0-1+b1) ...
Paramétrage de libdav1d6:amd64 (1.0.0-2+deb12u1) ...
Paramétrage de libx265-199:amd64 (3.5-2+b1) ...
Paramétrage de libwebp7:amd64 (1.2.4-0.2+deb12u1) ...
Paramétrage de libtiff6:amd64 (4.5.0-6+deb12u2) ...
Paramétrage de libx11-6:amd64 (2:1.8.4-2+deb12u2) ...
Paramétrage de libde265-0:amd64 (1.0.11-1+deb12u2) ...
Paramétrage de libuv0:amd64 (0.0~git20230123.b2528b0-1) ...
Paramétrage de libxpm4:amd64 (1:3.5.12-1.1~deb12u1) ...
Paramétrage de libavif15:amd64 (0.11.1-1) ...
Paramétrage de fontconfig-config (2.14.1-4) ...
Paramétrage de libheif1:amd64 (1.15.1-1+deb12u1) ...
Paramétrage de libfontconfig1:amd64 (2.14.1-4) ...
Paramétrage de libgd3:amd64 (2.3.3-9) ...
Paramétrage de php8.2-gd (8.2.26-1~deb12u1) ...

Creating config file /etc/php/8.2/mods-available/gd.ini with new version
Paramétrage de php-gd (2:8.2+93) ...
Traitement des actions différées (« triggers ») pour libapache2-mod-php8.2 (8.2.26-1~deb12u1)
Traitement des actions différées (« triggers ») pour libc-bin (2.36-9+deb12u9) ...
Traitement des actions différées (« triggers ») pour php8.2-cli (8.2.26-1~deb12u1) ...
root@OCS-GLPI:~#
```

9

```
root@OCS-GLPI:~# apt install -y php-mbstring
```

```
Lecture des listes de paquets... Fait
Construction de l'arbre des dépendances... Fait
Lecture des informations d'état... Fait
Les paquets supplémentaires suivants seront installés :
  libonig5 php8.2-mbstring
Les NOUVEAUX paquets suivants seront installés :
  libonig5 php-mbstring php8.2-mbstring
0 mis à jour, 3 nouvellement installés, 0 à enlever et 0 non mis à jour.
Il est nécessaire de prendre 695 ko dans les archives.
Après cette opération, 1 915 ko d'espace disque supplémentaires seront utilisés.
Réception de :1 http://deb.debian.org/debian bookworm/main amd64 libonig5 amd64 6.9.8-1 [888 B]
Réception de :2 http://deb.debian.org/debian bookworm/main amd64 php8.2-mbstring amd64 8.2.26-1~deb12u1 [3 666 B]
Réception de :3 http://deb.debian.org/debian bookworm/main amd64 php-mbstring all 2:8.2+93 [3 666 B]
695 ko réceptionnés en 0s (2 918 ko/s)
Sélection du paquet libonig5:amd64 précédemment désélectionné.
(Lecture de la base de données... 30568 fichiers et répertoires déjà installés.)
Préparation du dépaquetage de .../libonig5_6.9.8-1_amd64.deb ...
Dépaquetage de libonig5:amd64 (6.9.8-1) ...
Sélection du paquet php8.2-mbstring précédemment désélectionné.
Préparation du dépaquetage de .../php8.2-mbstring_8.2.26-1~deb12u1_amd64.deb ...
Dépaquetage de php8.2-mbstring (8.2.26-1~deb12u1) ...
Sélection du paquet php-mbstring précédemment désélectionné.
Préparation du dépaquetage de .../php-mbstring_2x3a8.2+93_all.deb ...
Dépaquetage de php-mbstring (2:8.2+93) ...
Paramétrage de libonig5:amd64 (6.9.8-1) ...
Paramétrage de php8.2-mbstring (8.2.26-1~deb12u1) ...

Creating config file /etc/php/8.2/mods-available/mbstring.ini with new version
Paramétrage de php-mbstring (2:8.2+93) ...
Traitement des actions différées (« triggers ») pour libc-bin (2.36-9+deb12u9) ...
Traitement des actions différées (« triggers ») pour libapache2-mod-php8.2 (8.2.26-1~deb12u1)
Traitement des actions différées (« triggers ») pour php8.2-cli (8.2.26-1~deb12u1) ...
root@OCS-GLPI:~#
```

Commande à exécuter

Rendu de la commande sans erreur

```
root@OCS-GLPI:~# apt install -y php-soap
```

10

```
Lecture des listes de paquets... Fait
Construction de l'arbre des dépendances... Fait
Lecture des informations d'état... Fait
Les paquets supplémentaires suivants seront installés :
  php8.2-soap
Les NOUVEAUX paquets suivants seront installés :
  php-soap php8.2-soap
0 mis à jour, 2 nouvellement installés, 0 à enlever et 0 non mis à jour.
Il est nécessaire de prendre 128 ko dans les archives.
Après cette opération, 375 ko d'espace disque supplémentaires seront utilisés.
Réception de :1 http://deb.debian.org/debian bookworm/main amd64 php8.2-soap amd64 8.2.26-1~deb12u1 [3 656 B]
Réception de :2 http://deb.debian.org/debian bookworm/main amd64 php-soap all 2:8.2+93 [3 656 B]
128 ko réceptionnés en 0s (830 ko/s)
Sélection du paquet php8.2-soap précédemment désélectionné.
(Lecture de la base de données... 38586 fichiers et répertoires déjà installés.)
Préparation du dépaquetage de .../php8.2-soap_8.2.26-1~deb12u1_amd64.deb ...
Dépaquetage de php8.2-soap (8.2.26-1~deb12u1) ...
Sélection du paquet php-soap précédemment désélectionné.
Préparation du dépaquetage de .../php-soap_2:8.2+93_all.deb ...
Dépaquetage de php-soap (2:8.2+93) ...
Paramétrage de php8.2-soap (8.2.26-1~deb12u1) ...

Creating config file /etc/php/8.2/mods-available/soap.ini with new version
Paramétrage de php-soap (2:8.2+93) ...
Traitement des actions différées (« triggers ») pour libapache2-mod-php8.2 (8.2.26-1~deb12u1)
Traitement des actions différées (« triggers ») pour php8.2-cli (8.2.26-1~deb12u1) ...
root@OCS-GLPI:~#
```

```
root@OCS-GLPI:~# apt install -y php-xml
```

11

```
Lecture des listes de paquets... Fait
Construction de l'arbre des dépendances... Fait
Lecture des informations d'état... Fait
Les paquets supplémentaires suivants seront installés :
  php8.2-xml
Les NOUVEAUX paquets suivants seront installés :
  php-xml php8.2-xml
0 mis à jour, 2 nouvellement installés, 0 à enlever et 0 non mis à jour.
Il est nécessaire de prendre 117 ko dans les archives.
Après cette opération, 490 ko d'espace disque supplémentaires seront utilisés.
Réception de :1 http://deb.debian.org/debian bookworm/main amd64 php8.2-xml amd64 8.2.26-1~deb12u1 [3 672 B]
Réception de :2 http://deb.debian.org/debian bookworm/main amd64 php-xml all 2:8.2+93 [3 672 B]
117 ko réceptionnés en 0s (820 ko/s)
Sélection du paquet php8.2-xml précédemment désélectionné.
(Lecture de la base de données... 38590 fichiers et répertoires déjà installés.)
Préparation du dépaquetage de .../php8.2-xml_8.2.26-1~deb12u1_amd64.deb ...
Dépaquetage de php8.2-xml (8.2.26-1~deb12u1) ...
Sélection du paquet php-xml précédemment désélectionné.
Préparation du dépaquetage de .../php-xml_2:8.2+93_all.deb ...
Dépaquetage de php-xml (2:8.2+93) ...
Paramétrage de php8.2-xml (8.2.26-1~deb12u1) ...

Creating config file /etc/php/8.2/mods-available/dom.ini with new version
Creating config file /etc/php/8.2/mods-available/simplexml.ini with new version
Creating config file /etc/php/8.2/mods-available/xml.ini with new version
Creating config file /etc/php/8.2/mods-available/xmlreader.ini with new version
Creating config file /etc/php/8.2/mods-available/xmlwriter.ini with new version
Creating config file /etc/php/8.2/mods-available/xsl.ini with new version
Paramétrage de php-xml (2:8.2+93) ...
Traitement des actions différées (« triggers ») pour libapache2-mod-php8.2 (8.2.26-1~deb12u1)
Traitement des actions différées (« triggers ») pour php8.2-cli (8.2.26-1~deb12u1) ...
root@OCS-GLPI:~# _
```

```
root@OCS-GLPI:~# apt install -y php-curl
```

12

```
Lecture des listes de paquets... Fait
Construction de l'arbre des dépendances... Fait
Lecture des informations d'état... Fait
Les paquets supplémentaires suivants seront installés :
  php8.2-curl
Les NOUVEAUX paquets suivants seront installés :
  php-curl php8.2-curl
0 mis à jour, 2 nouvellement installés, 0 à enlever et 0 non mis à jour.
Il est nécessaire de prendre 39,6 ko dans les archives.
Après cette opération, 162 ko d'espace disque supplémentaires seront utilisés.
Réception de :1 http://deb.debian.org/debian bookworm/main amd64 php8.2-curl amd64 8.2.26-1~deb12u1 [3 656 B]
Réception de :2 http://deb.debian.org/debian bookworm/main amd64 php-curl all 2:8.2+93 [3 656 B]
39,6 ko réceptionnés en 0s (286 ko/s)
Sélection du paquet php8.2-curl précédemment désélectionné.
(Lecture de la base de données... 38620 fichiers et répertoires déjà installés.)
Préparation du dépaquetage de .../php8.2-curl_8.2.26-1~deb12u1_amd64.deb ...
Dépaquetage de php8.2-curl (8.2.26-1~deb12u1) ...
Sélection du paquet php-curl précédemment désélectionné.
Préparation du dépaquetage de .../php-curl_2:8.2+93_all.deb ...
Dépaquetage de php-curl (2:8.2+93) ...
Paramétrage de php8.2-curl (8.2.26-1~deb12u1) ...

Creating config file /etc/php/8.2/mods-available/curl.ini with new version
Paramétrage de php-curl (2:8.2+93) ...
Traitement des actions différées (« triggers ») pour libapache2-mod-php8.2 (8.2.26-1~deb12u1)
Traitement des actions différées (« triggers ») pour php8.2-cli (8.2.26-1~deb12u1) ...
root@OCS-GLPI:~# _
```


Commande à exécuter

Rendu de la commande sans erreur

```
root@OCS-GLPI:~# cpan Mojolicious::Lite
```

16

```
Installing /usr/local/man/man3/Mojo::UserAgent::Cook::IO.pm
Installing /usr/local/man/man3/Mojo::Path.pm
Installing /usr/local/man/man3/Mojolicious::Static.pm
Installing /usr/local/man/man3/Mojo::UserAgent::Frog.pm
Installing /usr/local/man/man3/Mojolicious::Commands.pm
Installing /usr/local/man/man3/Mojolicious::Plugin::EPL::Renderer.pm
Installing /usr/local/man/man3/Mojolicious::Plugin::HeaderCondition.pm
Installing /usr/local/man/man3/Mojo::Template.pm
Installing /usr/local/man/man3/Mojolicious::Command.pm
Installing /usr/local/man/man3/Mojolicious::Plugin::JSON::Config.pm
Installing /usr/local/man/man3/Mojolicious::Compiler.pm
Installing /usr/local/man/man3/Mojo::Base.pm
Installing /usr/local/man/man3/Mojolicious::Jailer::Testing.pm
Installing /usr/local/man/man3/Mojo::Message.pm
Installing /usr/local/man/man3/Mojolicious::Routes.pm
Installing /usr/local/man/man3/Mojo::Parameters.pm
Installing /usr/local/man/man3/Mojo::URL.pm
Installing /usr/local/man/man3/Mojo::Util.pm
Installing /usr/local/man/man3/Mojo::IO.pm
Installing /usr/local/man/man3/Mojo::Transaction::WebSocket.pm
Installing /usr/local/man/man3/Mojo::Command::Author::Cpanify.pm
Installing /usr/local/man/man3/Mojo.pm
Installing /usr/local/man/man3/Mojo::ID::oop::Subprocess.pm
Installing /usr/local/man/man3/Mojolicious::Command::Author::generate::dockerfile.pm
Installing /usr/local/man/man3/Mojolicious::Controller.pm
Installing /usr/local/man/man3/Mojo::Server::Morbo.pm
Installing /usr/local/man/man3/Mojolicious::Command::Author::generate::makefile.pm
Installing /usr/local/man/man3/Mojo::UserAgent::Server.pm
Installing /usr/local/man/man3/Mojolicious::Lite.pm
Installing /usr/local/man/man3/Mojo::React::IO::Poll.pm
Installing /usr/local/man/man3/Mojolicious::Command::Routes.pm
Installing /usr/local/man/man3/Mojolicious::Plugin::Mojolicious::Config.pm
Installing /usr/local/man/man3/Mojolicious::Command::API.pm
Installing /usr/local/man/man3/Mojo::Cookie::Response.pm
Installing /usr/local/man/man3/Mojolicious::Plugin.pm
Installing /usr/local/bin/mojo
Installing /usr/local/bin/hyproload
Installing /usr/local/bin/mojo
Appending installation info to /usr/local/lib/x86_64-linux-gnu/perl/5.36.0/perllocal.pod
/usr/bin/make install -- OK
```

```
root@OCS-GLPI:~# cpan Switch
```

17

```
Loading internal logger. Log::Log4perl recommended for better logging
Reading "/root/.cpan/Metadata"
  Database was generated on Thu, 13 Feb 2025 14:52:45 GMT
Running install for module 'Switch'
Fetching with HTTP::Tiny:
https://cpan.org/authors/id/C/CH/CHORNY/Switch-2.17.tar.gz
Fetching with HTTP::Tiny:
https://cpan.org/authors/id/C/CH/CHORNY/CHECKSUMS
Checksum for /root/.cpan/sources/authors/id/C/CH/CHORNY/Switch-2.17.tar.gz ok
"YMM!" not installed, will not store persistent state
Configuring C/CH/CHORNY/Switch-2.17.tar.gz with Makefile.PL
Checking if your kit is complete...
Looks good
Generating a Unix-style Makefile
Writing Makefile for Switch
Writing MYMETA.yml and MYMETA.json
  CHORNY/Switch-2.17.tar.gz
  /usr/bin/perl Makefile.PL INSTALLDIRS=site -- OK
Running make for C/CH/CHORNY/Switch-2.17.tar.gz
cp Switch.pm blib/lib/Switch.pm
Manifying 1 pod document
  CHORNY/Switch-2.17.tar.gz
  /usr/bin/make -- OK
The current configuration of allow_installing_outdated_dists is 'ask/no', but for this option
:::DistnameInfo' as soon as possible. As long as we are not equipped with 'CPAN::DistnameInfo'
Running make test for CHORNY/Switch-2.17.tar.gz
PERL_DL_NONLAZY=1 "/usr/bin/perl" "-MExtUtils::Command=MM" "-MTest::Harness" "-e" "undef *Test
+; t
t/given.t ... ok
t/nested.t .. ok
t/switch.t .. ok
All tests successful.
Files=3, Tests=530, 0 wallclock secs ( 0.04 usr + 0.00 sys + 0.26 cusr + 0.01 csys = 0.31 CPU)
Result: PASS
  CHORNY/Switch-2.17.tar.gz
  /usr/bin/make test -- OK
Running make install for CHORNY/Switch-2.17.tar.gz
Manifying 1 pod document
Installing /usr/local/share/perl/5.36.0/Switch.pm
Installing /usr/local/man/man3/Switch.pm
Appending installation info to /usr/local/lib/x86_64-linux-gnu/perl/5.36.0/perllocal.pod
  CHORNY/Switch-2.17.tar.gz
  /usr/bin/make install -- OK
```

6) Téléchargez et installez OCS Inventory NG

ETAPE 12

Installez le paquet wget permettant de télécharger des fichiers, dossiers, etc.. grâce à la commande "apt install wget".

```
root@OCS-GLPI:~# apt install wget
Lecture des listes de paquets... Fait
Construction de l'arbre des dépendances
Lecture des informations d'état... Fait
Le paquet suivant a été installé automatiquement et n'est plus nécessaire :
  linux-image-4.19.0-6-amd64
Veuillez utiliser « apt autoremove » pour le supprimer.
Les NOUVEAUX paquets suivants seront installés :
  wget
0 mis à jour, 1 nouvellement installés, 0 à enlever et 0 non mis à jour.
Il est nécessaire de prendre 902 ko dans les archives.
Après cette opération, 3 335 ko d'espace disque supplémentaires seront utilisés.
Réception de :1 http://deb.debian.org/debian buster/main amd64 wget 1.20.1-1.1 [902 kB]
902 ko réceptionnés en 0s (4 952 ko/s)
Sélection du paquet wget précédemment désélectionné.
(Lecture de la base de données... 33143 fichiers et répertoires déjà installés.)
Préparation du dépaquetage de ../wget_1.20.1-1.1_amd64.deb ...
Dépaquetage de wget (1.20.1-1.1) ...
Paramétrage de wget (1.20.1-1.1) ...
```

Vous allez ensuite installer le pack wget provenant de Github grâce à la commande "wget https://github.com/OCSInventory-NG/OCSInventory-ocsreports/releases/download/2.12.0/OCSNG_UNIX_SERVER-2.12.0.tar.gz"

```
root@OCS-GLPI:~# wget https://github.com/OCSInventory-NG/OCSInventory-ocsreports/releases/down
--2025-02-13 17:59:19-- https://github.com/OCSInventory-NG/OCSInventory-ocsreports/releases/down
Résolution de github.com (github.com)... 140.82.121.4
Connexion à github.com (github.com)[140.82.121.4]:443... connecté.
Requête HTTP transmise, en attente de la réponse... 302 Found
Emplacement : https://objects.githubusercontent.com/github-production-release-asset-2e65be/3672
AC-SHA256X-Amz-Credential=releaseassetproduction%2F20250213%2Fus-east-1%2F%3%2Faws4_request&X-
a49c38c16b913251c7fc376be8146cf28739a59b92e9ecb3f9f1d6d82ff8X-Amz-SignedHeaders=host&response-0
.12.0.tar.gz&response-content-type=application%2Foctet-stream [suivant]
--2025-02-13 17:59:19-- https://objects.githubusercontent.com/github-production-release-asset-
thm=AKS4-HMAC-SHA256X-Amz-Credential=releaseassetproduction%2F20250213%2Fus-east-1%2F%3%2Faws4
ature=c2b6da49c38c16b913251c7fc376be8146cf28739a59b92e9ecb3f9f1d6d82ff8X-Amz-SignedHeaders=host
IX_SERVER-2.12.0.tar.gz&response-content-type=application%2Foctet-stream
Résolution de objects.githubusercontent.com (objects.githubusercontent.com)... 185.199.111.133,
Connexion à objects.githubusercontent.com (objects.githubusercontent.com)[185.199.111.133]:443.
requête HTTP transmise, en attente de la réponse... 200 OK
Taille : 5822778 (5,6M) [application/octet-stream]
Sauvegarde en : « OCSNG_UNIX_SERVER-2.12.0.tar.gz »

OCSNG_UNIX_SERVER-2.12.0.tar.gz 100%[=====]
2025-02-13 17:59:21 (3,78 MB/s) - « OCSNG_UNIX_SERVER-2.12.0.tar.gz » sauvegardé [5822778/5822
```

Décompresser le fichier tar.gz installer auparavant à l'aide de la commande ci-contre

```
root@OCS-GLPI:~# tar xvzf OCSNG_UNIX_SERVER-2.12.0.tar.gz
```

On accède alors au dossier résultat :

```
root@OCS-GLPI:~# cd OCSNG_UNIX_SERVER-2.12.0
```

Vérifier à l'aide de la commande ci-contre la présence du fichier setup.sh, lancez ce dernier.

```
root@OCS-GLPI:~/OCSNG_UNIX_SERVER-2.12.0# ./setup.sh
```

7) Mise en place de OCS.

On va répondre aux questions qui vont apparaître suite à la commande que vous avez effectué :

- Do you wish to continue ([y]/n) **Entrée**
- Which host is running database server [localhost] ? **Entrée**
- On which port is running database server [3306] ? **Entrée**
- Where is Apache daemon binary [/usr/sbin/apache2ctl] **Entrée**
- Where is Apache main configuration file [/etc/apache2/apache2.conf] ? **Entrée**
- Which user account is running Apache web server [www-data] ? **Entrée**
- Which user group is running Apache web server [www-data] ? **Entrée**
- Where is Apache Include configuration directory [/etc/apache2/conf-available] ? **/etc/apache2/conf-enabled** puis **Entrée**
- Where is PERL Interpreter binary [/usr/bin/perl] ? **Entrée**
- Do you wish to setup Communication server on this computer ([y]/n)? **Entrée**
- Where to put Communication server log directory [/var/log/ocsinventory-server] ? **Entrée**
- Where to put Communication server plugins configuration files [/etc/ocsinventory-server/plugins] ? **Entrée**
- Where to put Communication server plugins Perl modules files [/etc/ocsinventory-server/perl] ? **Entrée**
- Do you wish to setup Rest API server on this computer ([y]/n)? **Entrée**
- Do you wish to continue (y/[n])? **y** puis **Entrée**
- Where do you want the API code to be store [/usr/local/share/perl/5.24.1]? **Entrée**
- Do you allow Setup renaming Communication Server Apache configuration file to 'z-ocsinventory-server.conf' ([y]/n) ? **Entrée**
- Do you wish to setup Administration Server (Web Administration Console) on this computer ([y]/n)? **Entrée**
- Puis quatre Entrée**
- Vous devez lire : Enjoy OCS Inventory NG -;

```
root@OCS-GLPI:~/OCSNG_UNIX_SERVER-2.12.0# mysql -u root
```

On va ensuite se connecter à MariaDB grâce à cette commande.

On va créer une nouvelle base de données nommée "ocsweb"

```
MariaDB [(none)]> create database ocsweb;_
```

```
MariaDB [(none)]> show databases;
```

```
+-----+
| Database |
+-----+
| dbglpi   |
| information_schema |
| mysql    |
| ocsweb   |
| performance_schema |
| sys      |
+-----+
6 rows in set (0,019 sec)
```

Nous allons vérifier que cette base de données a bien été créée grâce à la commande ci-contre.

Après avoir créé la base de données "ocsweb", il faudra au préalable créer un utilisateur à qui on attribue tous les droits avec comme mot de passe "ocs", tout ça grâce à la commande ci-dessous :

```
MariaDB [(none)]> grant all privileges on *.* to ocs@'localhost' identified by 'ocs';
```

On va ensuite valider les requêtes :

```
MariaDB [(none)]> flush privileges;
```

```
MariaDB [(none)]> exit;
```

Vous pouvez quitter mariaDB

On va redémarrer les deux servers MariaDB et Apache2 :

```
root@OCS-GLPI:~/OCSNG_UNIX_SERVER-2.12.0# service mariadb restart_
```

```
root@OCS-GLPI:~/OCSNG_UNIX_SERVER-2.12.0# service apache2 restart
```

```
3: ens37: <BROADCAST,MULTICAST,UP,LOWER_UP> mtu 1500 qdisc fq_codel state UP group default qlen 1000
link/ether 00:0c:29:a3:ed:1b brd ff:ff:ff:ff:ff:ff
altname ens37
inet 192.168.175.138/24 brd 192.168.175.255 scope global dynamic noprefixroute ens37
    valid_lft 1300sec preferred_lft 0
inet6 fe80::20c:29ff:fea3:ed1b/64 scope link noprefixroute
    valid_lft forever preferred_lft forever
root@OCS-GLPI:~/OCSNG_UNIX_SERVER-2.12.0#
```

Nous allons pouvoir basculer sur le site web pour la suite de l'installation mais juste avant il va falloir noter notre adresse IP grâce à la commande "ip a"

Lancer votre navigateur web, vous allez taper l'adresse de votre site grâce à "@IP/ocsreports"

AVERTISSEMENT : vous ne pourrez pas créer de package de déploiement d'une taille supérieure à 2 Mo. Vous devez augmenter à la fois `post_max_size` et `upload_max_filesize` dans votre configuration `vhost` pour augmenter cette limite.

AVERTISSEMENT : si vous modifiez le nom de base de données par défaut (`ocsweb`) ou l'utilisateur (`ocs`), n'oubliez pas de mettre à jour le fichier « `z-ocsinventory-server.conf` » dans votre répertoire de configuration Apache.

Le répertoire `var lib` doit être accessible en écriture : `/var/lib/ocsinventory-reports`

Connexion MySQL :

Mot de passe MySQL :

Nom de la base de données :

Nom d'hôte MySQL :

Port MySQL :

Activer SSL :

Mode SSL :

Chemin de la clé SSL :

Chemin du certificat SSL :

Chemin du certificat CA :

Dans le formulaire qui apparaît, vous allez renseigner les éléments suivants :

- Connexion MySQL -> ocs
- Mot de passe MySQL -> ocs
- Nom de la base de données -> ocsweb
- Nom d'hôte MySQL -> localhost

Puis cliquer sur "Envoyer"

Installation de l'inventaire OCS-NG

L'installation terminée, vous pouvez vous connecter à `index.php` avec `login=admin` et `password=admin`

[Cliquez ici pour accéder à l'interface graphique OCS-NG](#)

Pour accéder à l'interface graphique, il faudra cliquer sur le lien hypertexte affiché en violet.

Effectuer la mise à jour qui vous est demandée

Base de données existante mise à jour
Version actuelle : 7068 = Version attendue : 7074

Mise à jour effectuée

[Cliquez ici pour accéder à l'interface graphique OCS-NG](#)

Vous pourrez enfin accéder à l'interface graphique de OCS



Vous devez voir le formulaire d'authentification, le login par défaut est "admin" pour l'utilisateur et "admin" pour le mot de passe.

LANGUE
 Français

Utilisateur :
 admin

Mot de passe :

Envoyer

8) Gestion des alertes de sécurité.

Arriver sur l'interface de votre site web, plusieurs messages d'alerte vont apparaître, pour y remédier, nous allons retourner sur notre machine virtuelle et taper "mv /usr/share/ocsinventory-reports/ocsreports/install.php /usr/share/ocsinventory-reports/ocsreports/install.bak" pour renommer le fichier et faire disparaître le premier message.

```
0# mv /usr/share/ocsinventory-reports/ocsreports/install.php /usr/share/ocsinventory-reports/ocsreports/install.bak
```

Vous pouvez vous déconnecter puis vous reconnecter et vérifier bien que le premier message d'alerte à bien disparu.

```
root@OCS-GLPI:~# mysql -u root
```

Pour le deuxième message d'alerte, on retourne également sur la machine virtuelle OCS puis on va se connecter à MariaDB.

Tapez ceci :

```
MariaDB [(none)]> use mysql;
```

```
MariaDB [mysql]> alter user 'ocs'@localhost identified by 'root';
```

On va créer un autre utilisateur nommé "root"

On sauvegarde les modifications :

```
MariaDB [mysql]> flush privileges;
```

```
MariaDB [mysql]> exit
```

Vous pouvez dès à présent quitter le server MariaDB

```
root@OCS-GLPI:~# nano -c /usr/share/ocsinventory-reports/ocsreports/dbconfig.inc.php
```

Cette commande va nous permettre d'afficher les logs de l'utilisateur dont le mot de passe, on pourra alors le changer en "root"

```
GNU nano 7.2
<?php
define("DB_NAME", "ocsweb");
define("SERVER_READ", "localhost");
define("SERVER_WRITE", "localhost");
define("SERVER_PORT", "3306");
define("COMPLETE_BASE", "ocs");
define("PSWD_BASE", "root");
define("ENABLE_SSL", "");
define("SSL_MODE", "");
define("SSL_KEY", "");
define("SSL_CERT", "");
define("CA_CERT", "");
?>
```

```
root@OCS-GLPI:~# nano -c /etc/apache2/conf-enabled/z-ocsinventory-server.conf
```

Cette commande va nous permettre d'afficher les logs de l'utilisateur directement sur le server dont le mot de passe, on pourra alors le changer en "root" également.

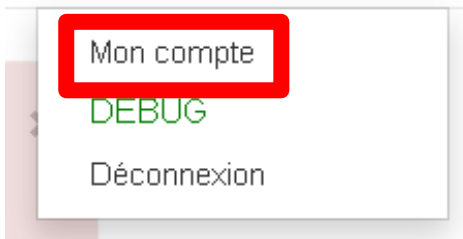
```
GNU nano 7.2 /etc/apache2/conf-enabled/z-ocsinventory-server.conf
#####
#
# OCS Inventory NG Communication Server Perl Module Setup
#
# Copyleft 2006 Pascal DANEK
# Web: http://www.ocsinventory-ng.org
#
# This code is open source and may be copied and modified as long as the source
# code is always made freely available.
# Please refer to the General Public Licence http://www.gnu.org/ or Licence.txt
#####
<IfModule mod_perl.c>

# Which version of mod_perl we are using
# For mod_perl <= 1.999_21, replace 2 by 1
# For mod_perl > 1.999_21, replace 2 by 2
PerlSetEnv OCS_MODPERL_VERSION 2

# Master Database settings
# Replace localhost by hostname or ip of MySQL server for WRITE
PerlSetEnv OCS_DB_HOST localhost
# Replace 3306 by port where running MySQL server, generally 3306
PerlSetEnv OCS_DB_PORT 3306
# Name of database
PerlSetEnv OCS_DB_NAME ocsweb
PerlSetEnv OCS_DB_LOCAL ocsweb
# User allowed to connect to database
PerlSetEnv OCS_DB_USER ocs

# Password for user
PerlSetVar OCS_DB_PWD root

# SSL configuration
```



Rendez-vous ensuite dans l'interface web pour également changer le mot de passe et enfin faire disparaître le dernier message d'alerte. Cliquez donc sur l'icône "Paramètre" puis sur "Mon compte"



Login : admin

Type : Super administrateurs

Groupe :

Prénom : admin

Nom : admin

E-mail :

Commentaires : Default administrator account

Mot de passe : [masked]

OK Annuler

Pour changer le mot de passe vous pouvez mettre celui que vous préférez, dans notre cas ce sera "root"

9) Inventaire des machines.

Il faut tester l'inventaire de la machine OCS-GLPI, donc dans un premier temps, nous allons sur la machine virtuelle pour installer l'agent ocsinventory-agent.

```
root@OCS-GLPI:~# apt install ocsinventory-agent
```

Faites "o" puis "Entrée"

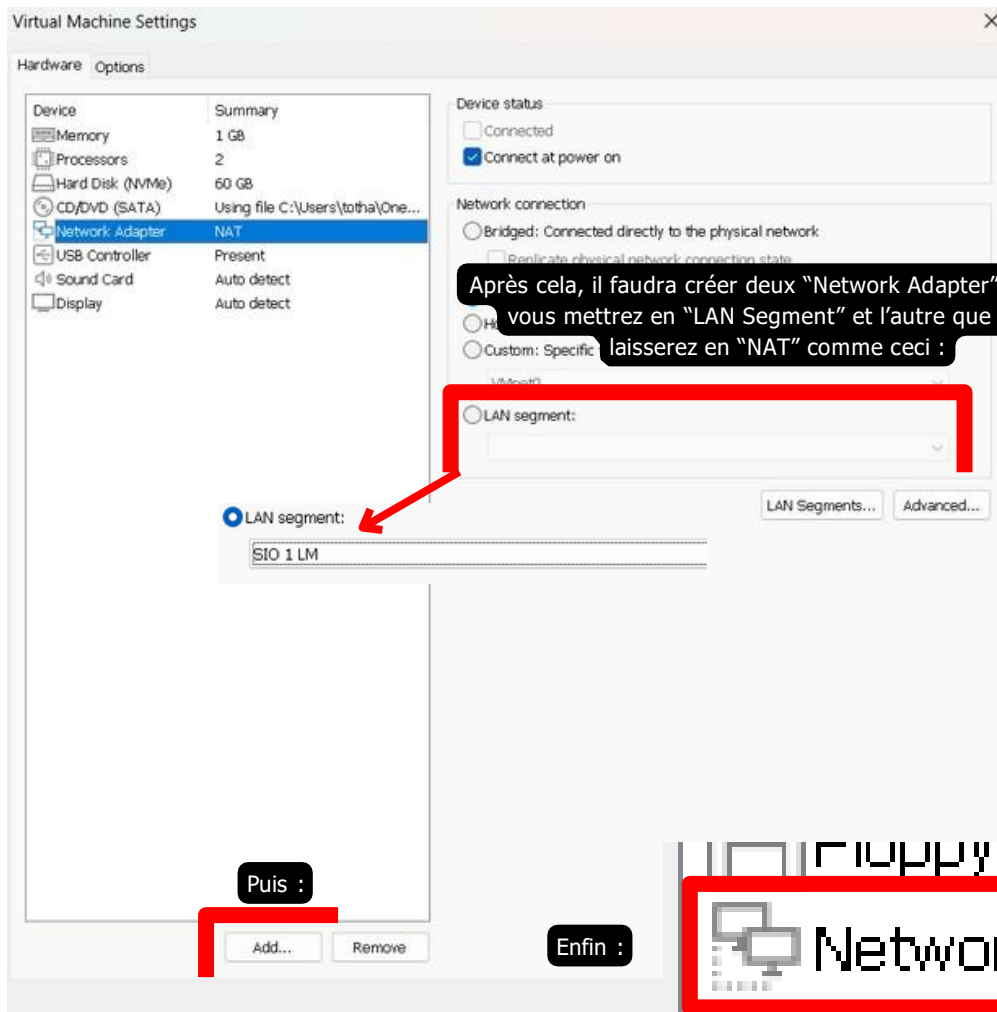
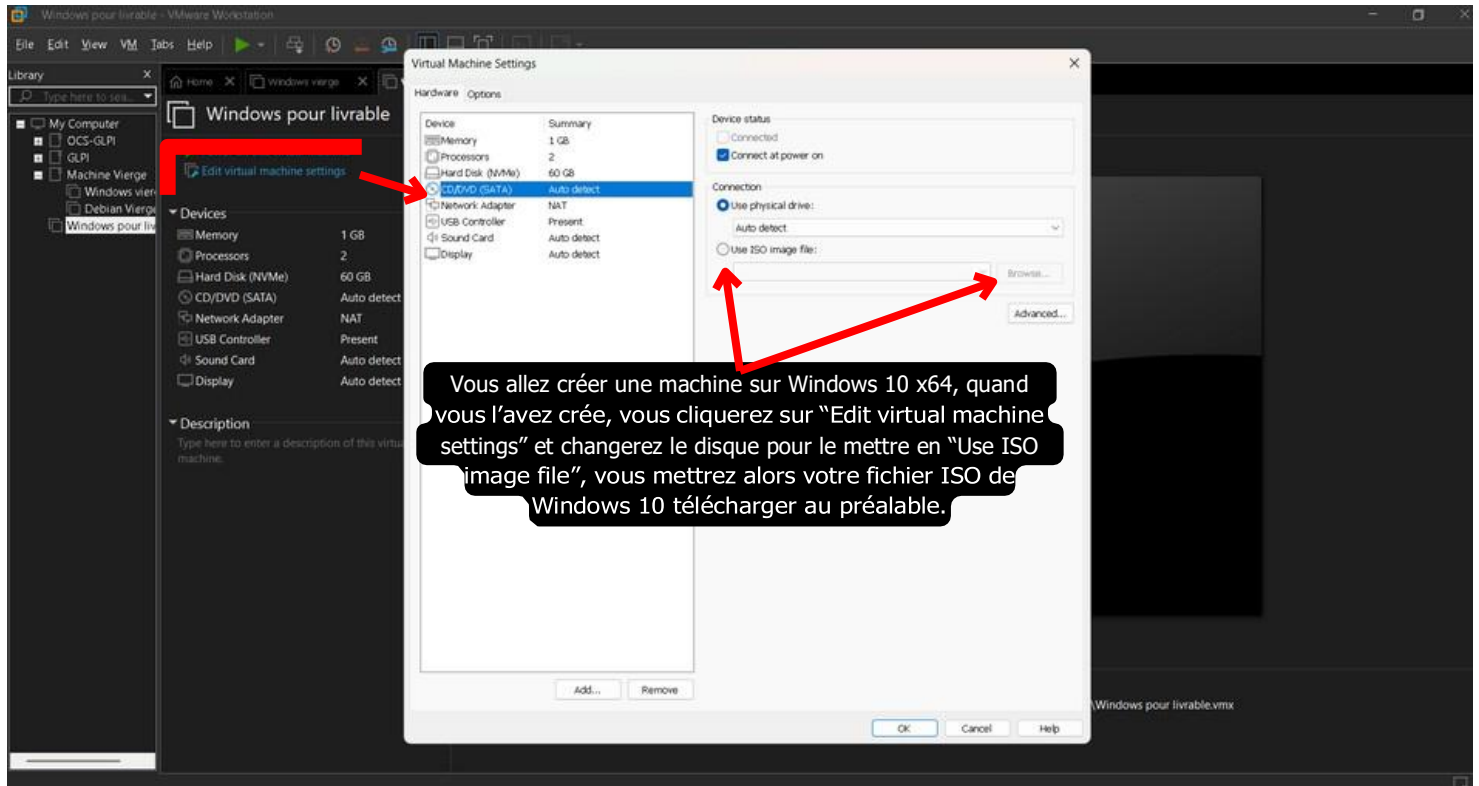
```
Il est nécessaire de prendre 1 878 ko dans les archives.  
Après cette opération, 5 735 ko d'espace disque supplémentaires seront utilisés.  
Souhaitez-vous continuer ? [0/n] o_
```

Au moment de l'installation, vous devez choisir la méthode de configuration "http" et renseigner le nom d'hôte "http://172.20.0.15/ocsinventory"

```
root@OCS-GLPI:~# ocsinventory-agent
```

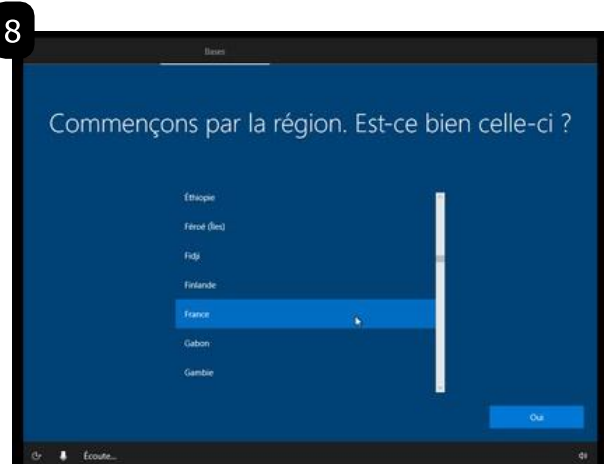
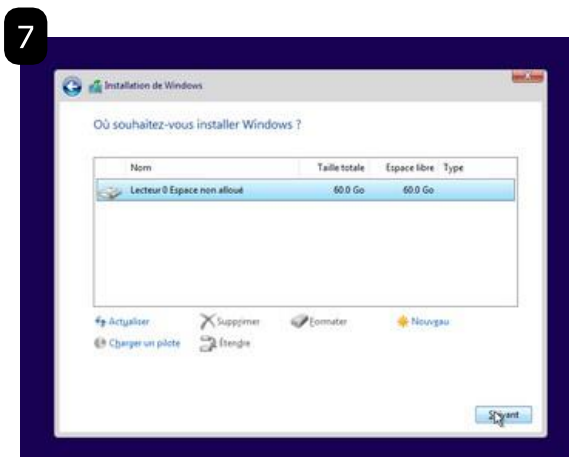
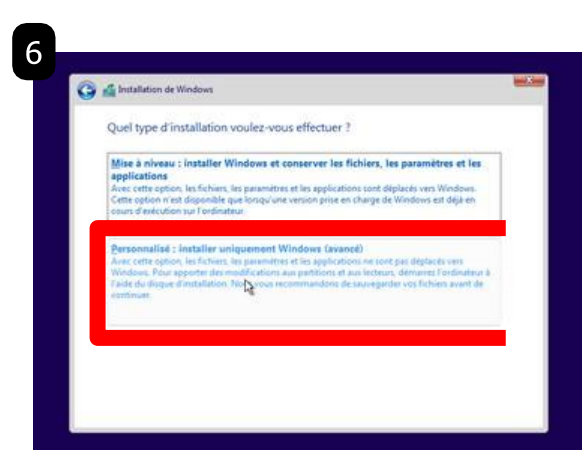
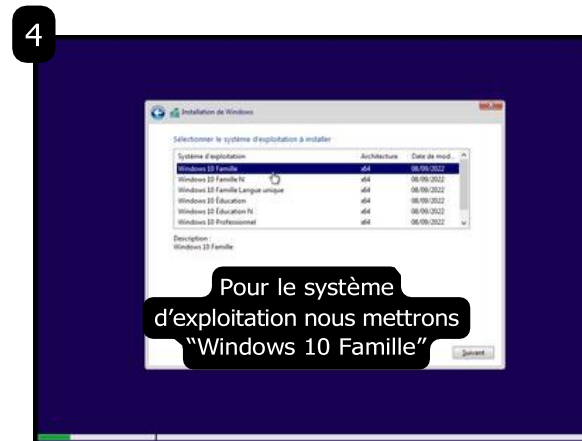
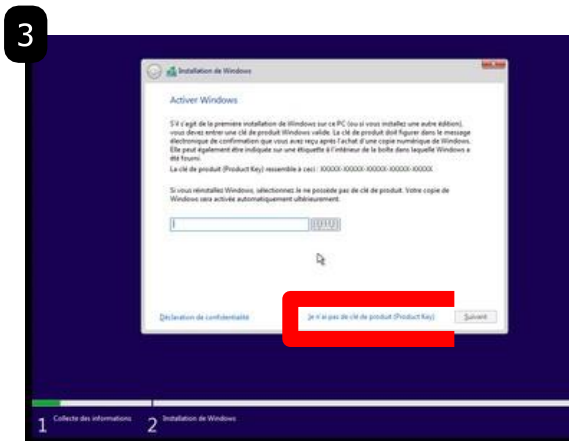
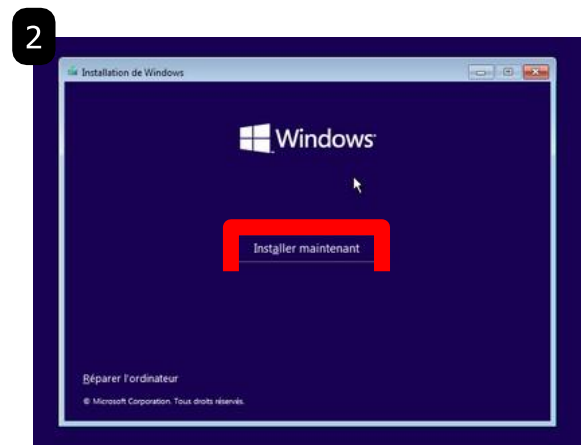
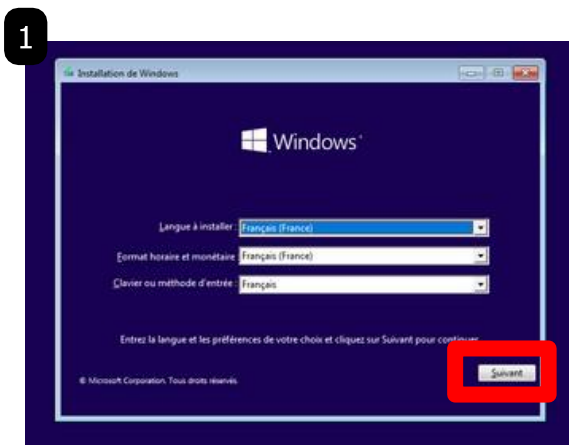
Vous devrez maintenant voir sur votre OCS Inventory, le nombre de machine évolué sur 1 si tout a bien fonctionné.

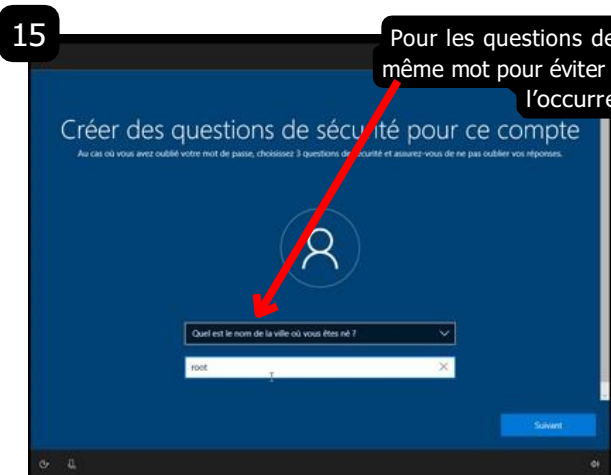
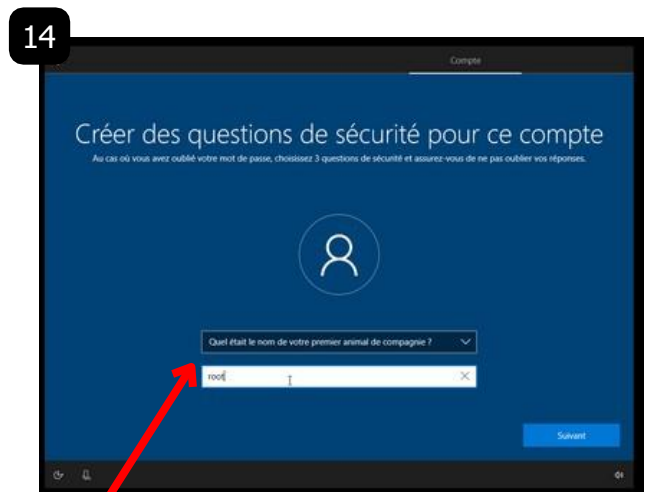
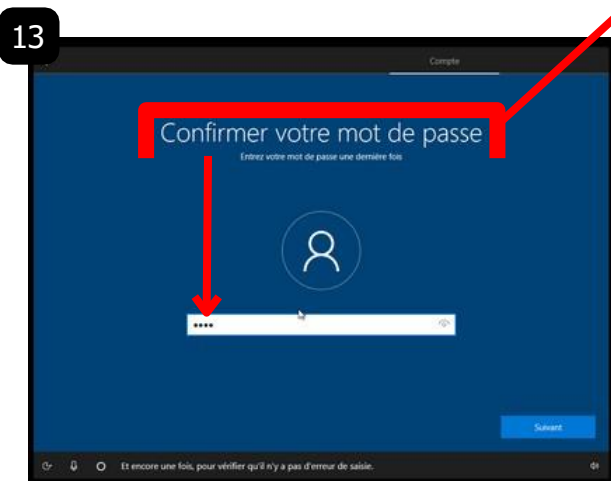
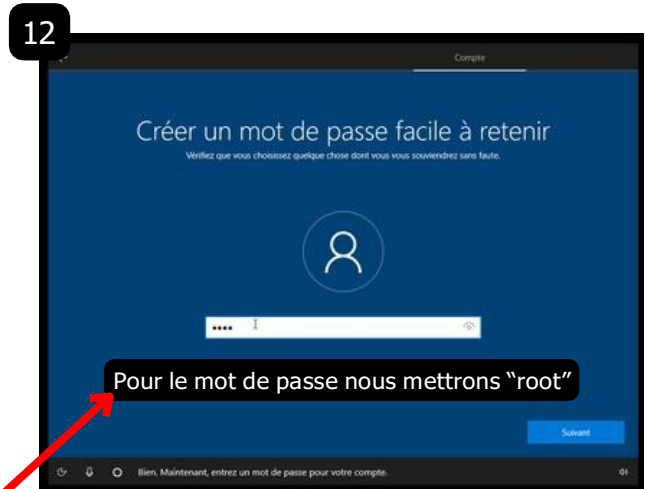
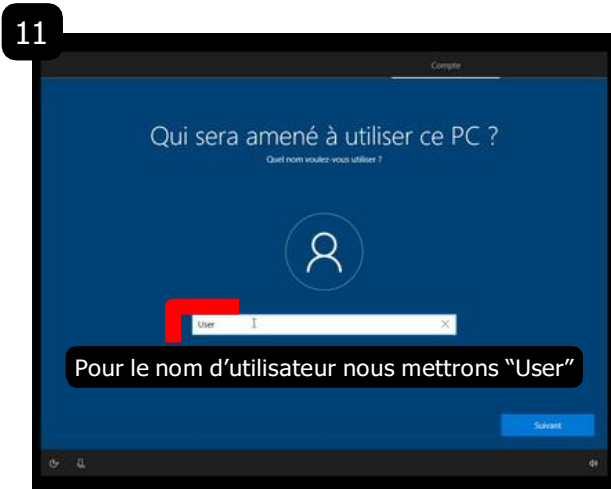
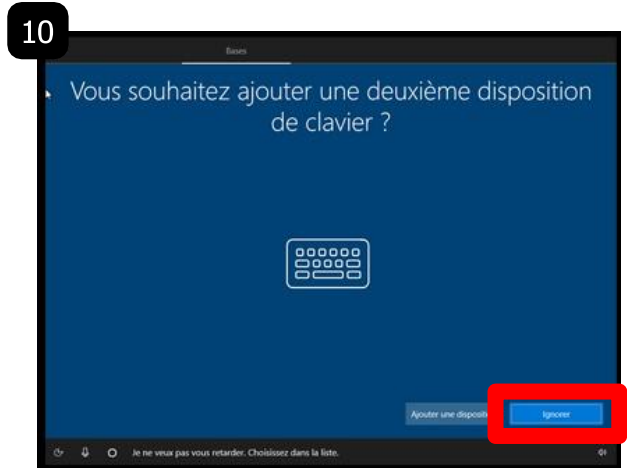
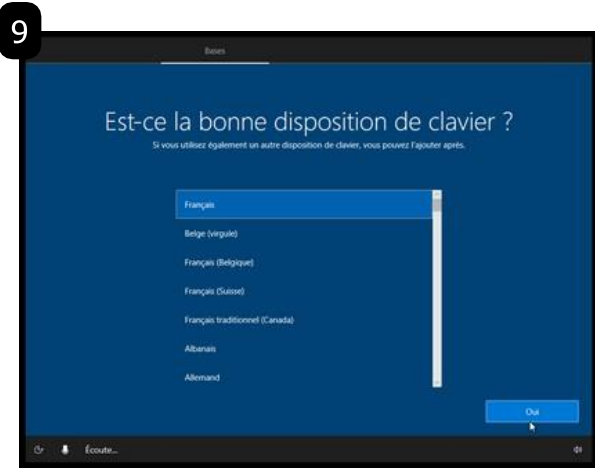
10) Création de la machine Windows + Installation de OCS Inventory.



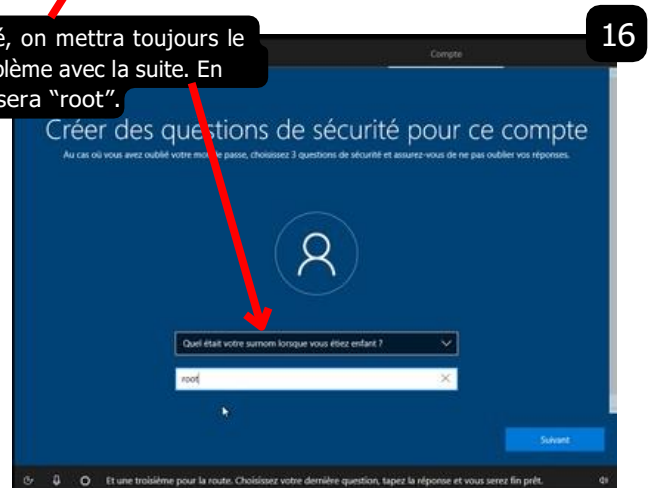
Le nouveau "Network Adapter" est maintenant installé, laissez le en "NAT"

Lancer votre machine sous windows et commencer l'installation comme ceci en suivant étape par étape comme indiqué sur ce document :





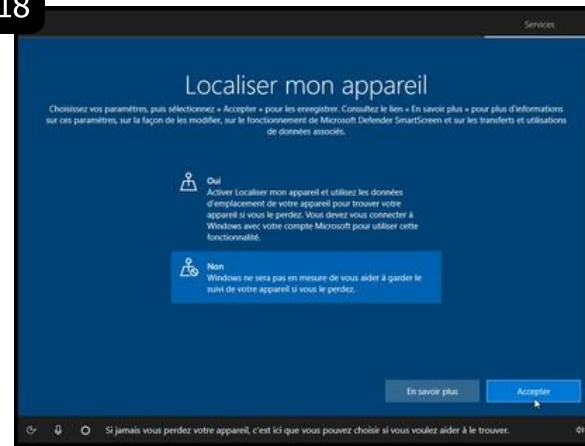
Pour les questions de sécurité, on mettra toujours le même mot pour éviter tout problème avec la suite. En l'occurrence ce sera "root".



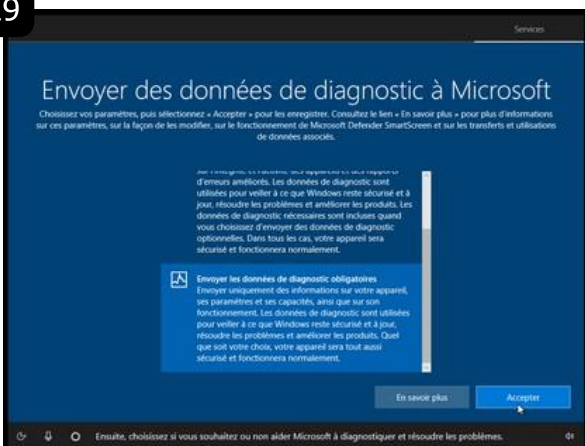
17



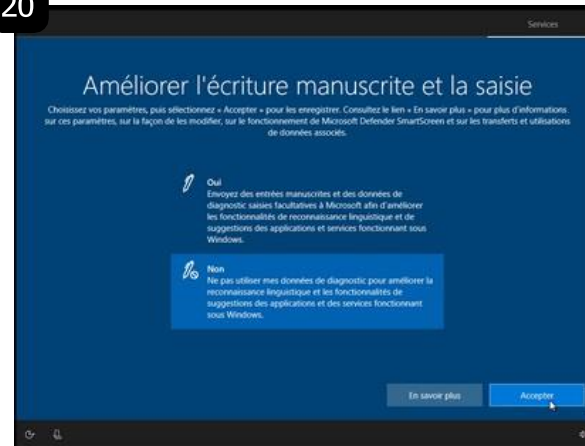
18



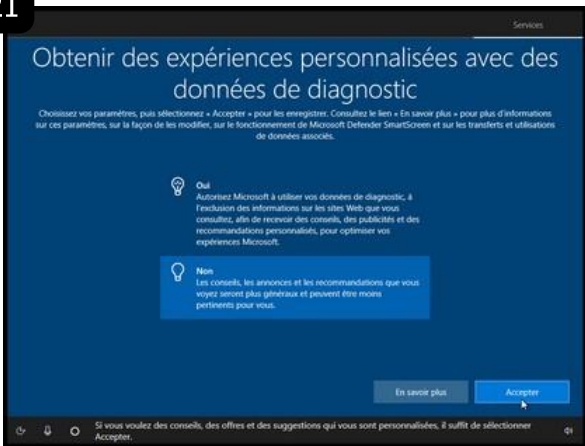
19



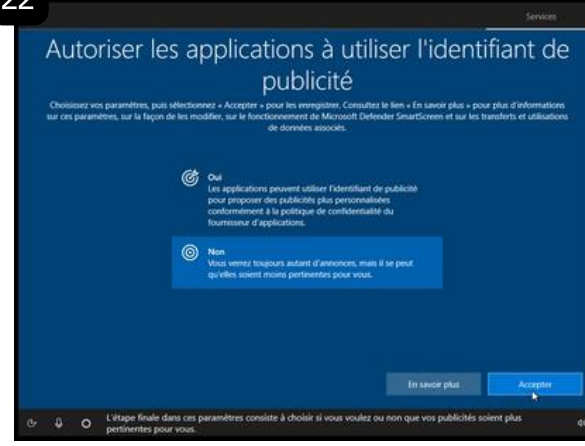
20



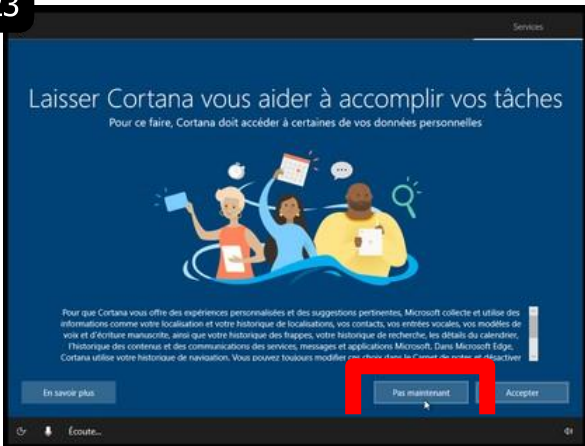
21



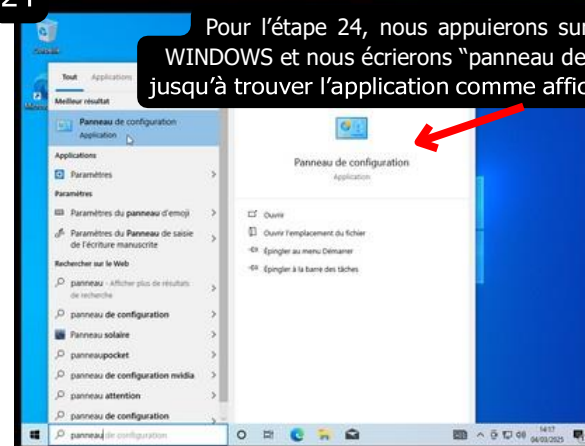
22



23

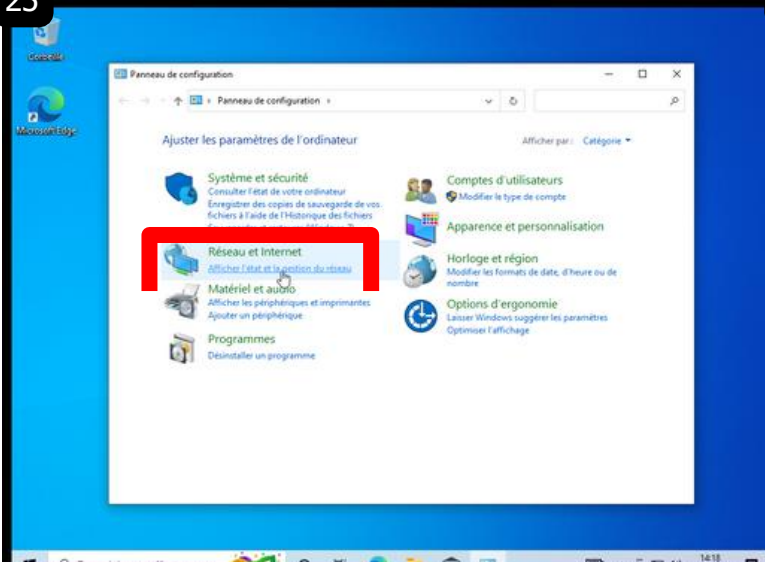


24

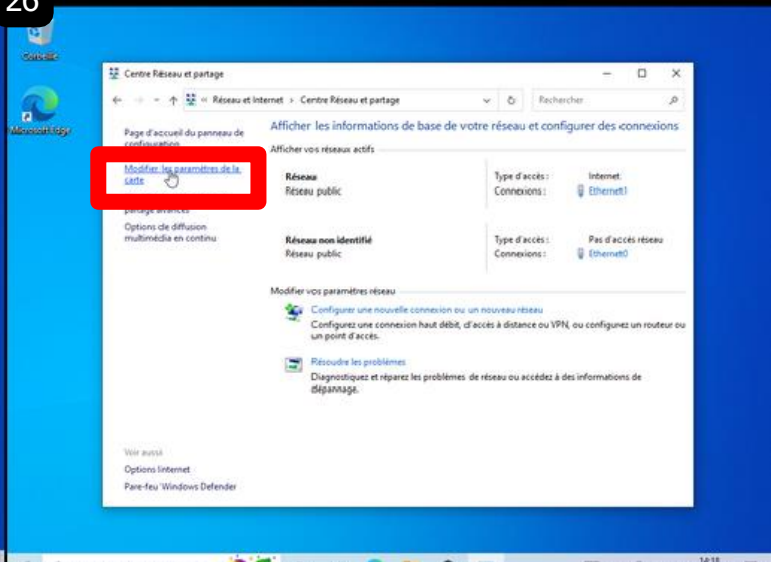


Pour l'étape 24, nous appuierons sur la touche WINDOWS et nous écrirons "panneau de configuration" jusqu'à trouver l'application comme affiché sur l'image.

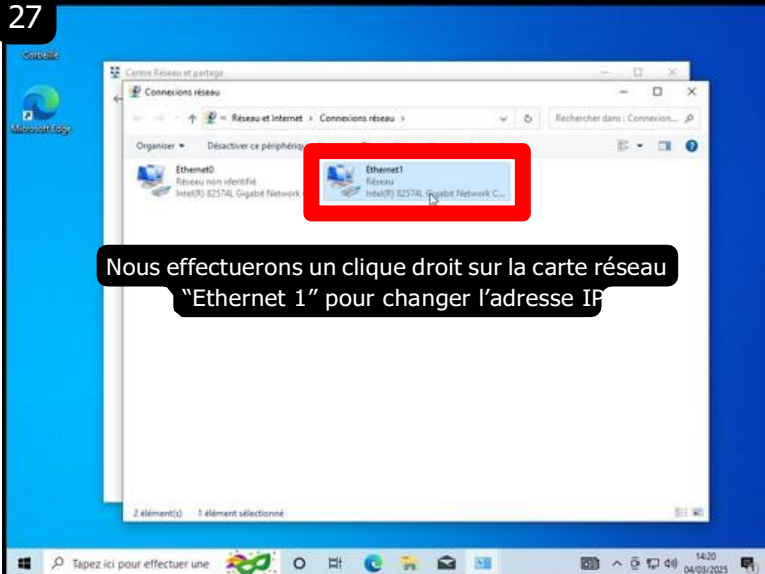
25



26

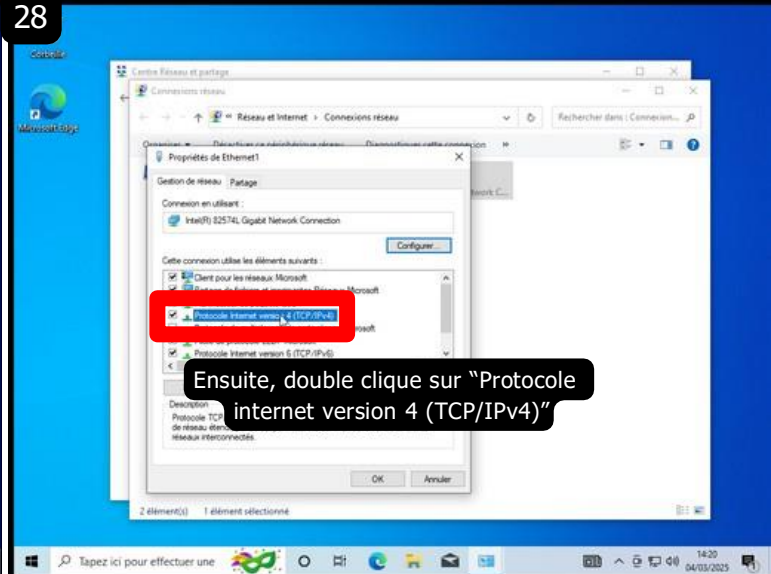


27



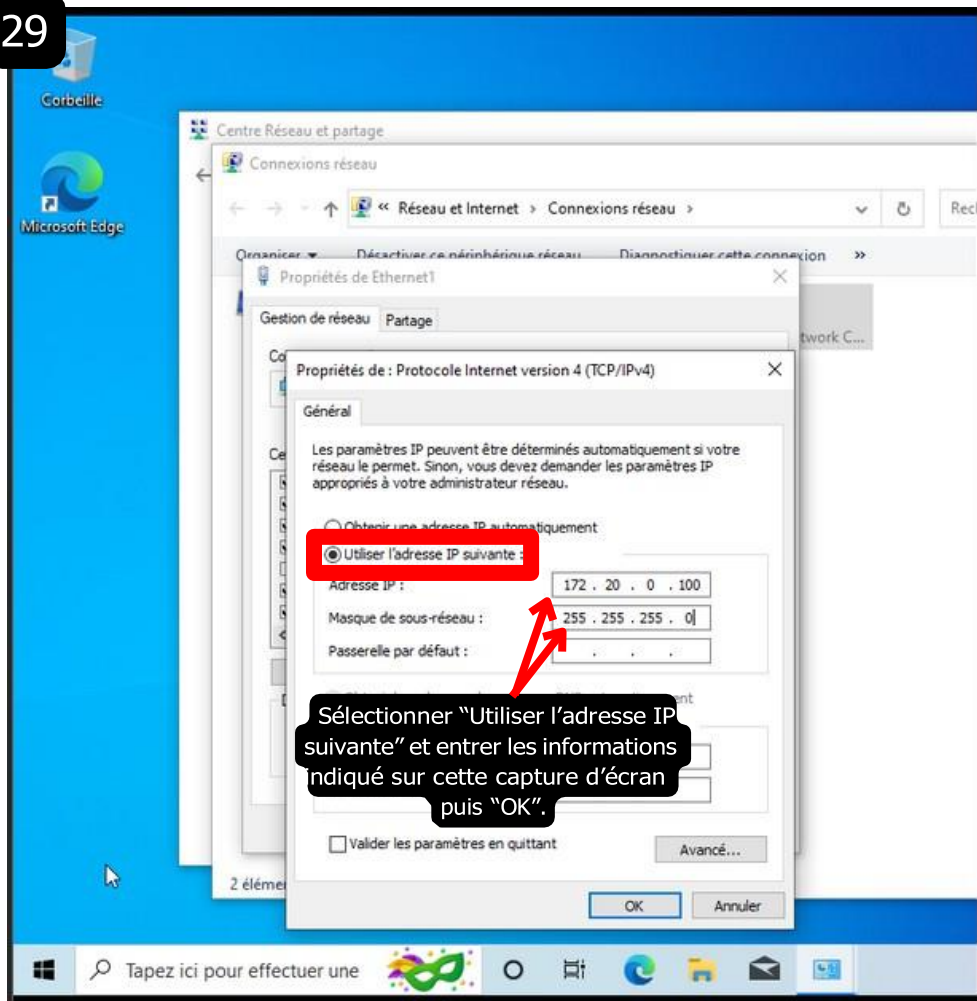
Nous effectuerons un clique droit sur la carte réseau "Ethernet 1" pour changer l'adresse IP

28



Ensuite, double clique sur "Protocole internet version 4 (TCP/IPv4)"

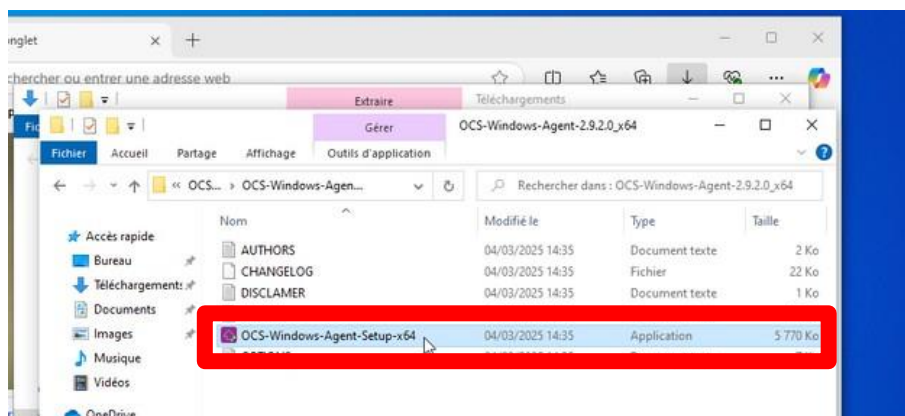
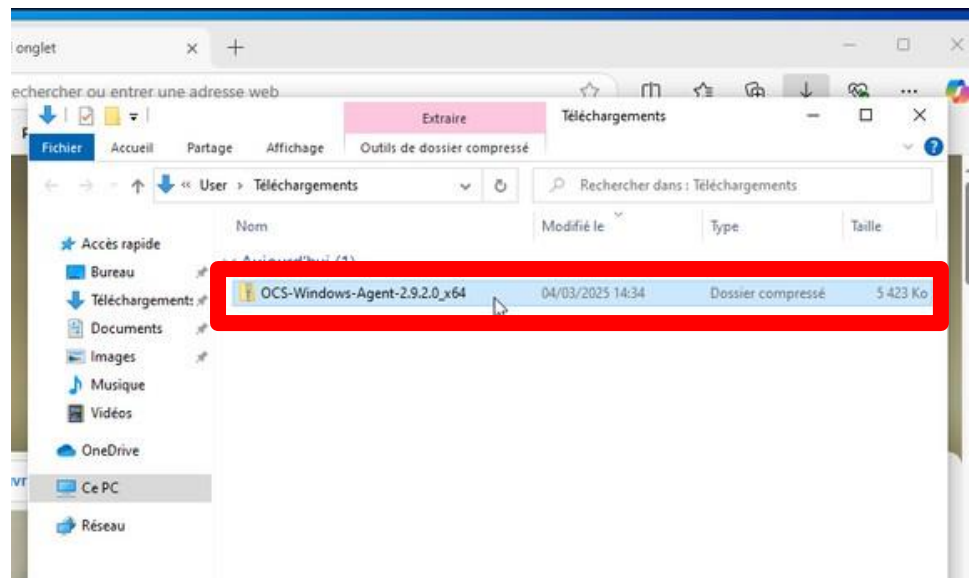
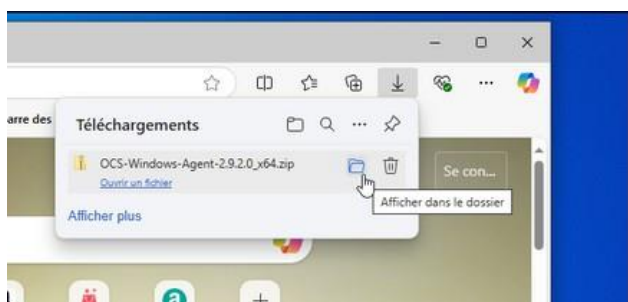
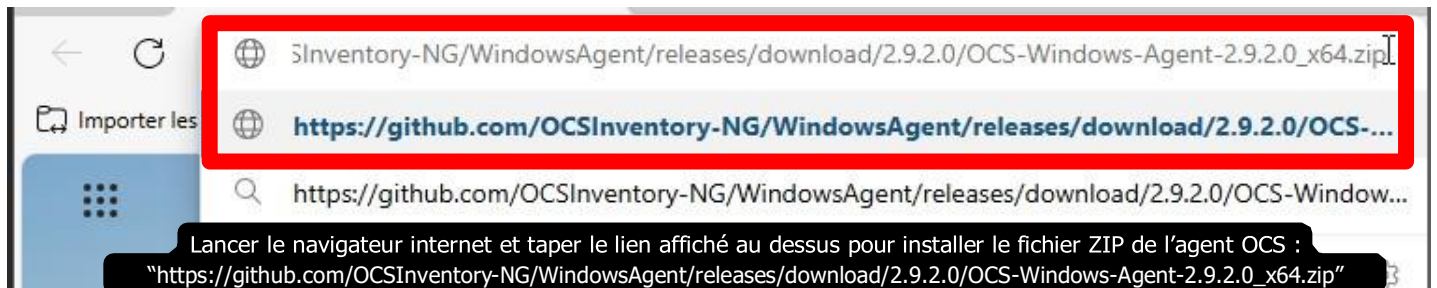
29

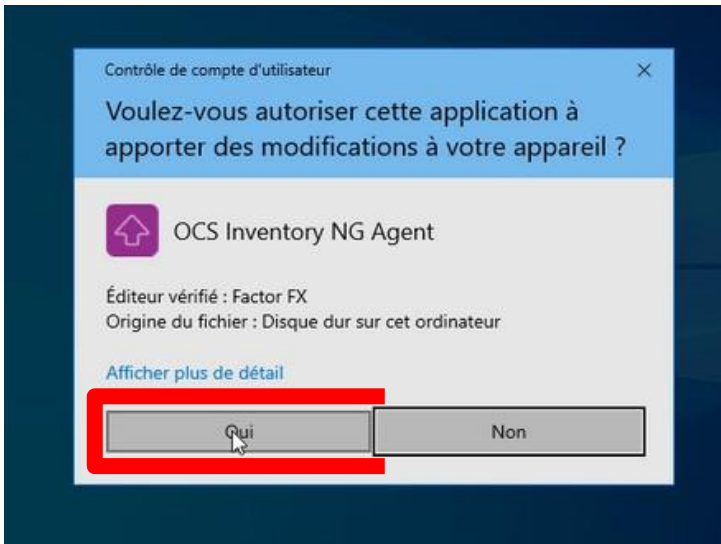


Sélectionner "Utiliser l'adresse IP suivante" et entrer les informations indiqué sur cette capture d'écran puis "OK".

L'installation de votre machine est maintenant terminée et est compatible avec l'agent OCS que nous allons installer dessus.

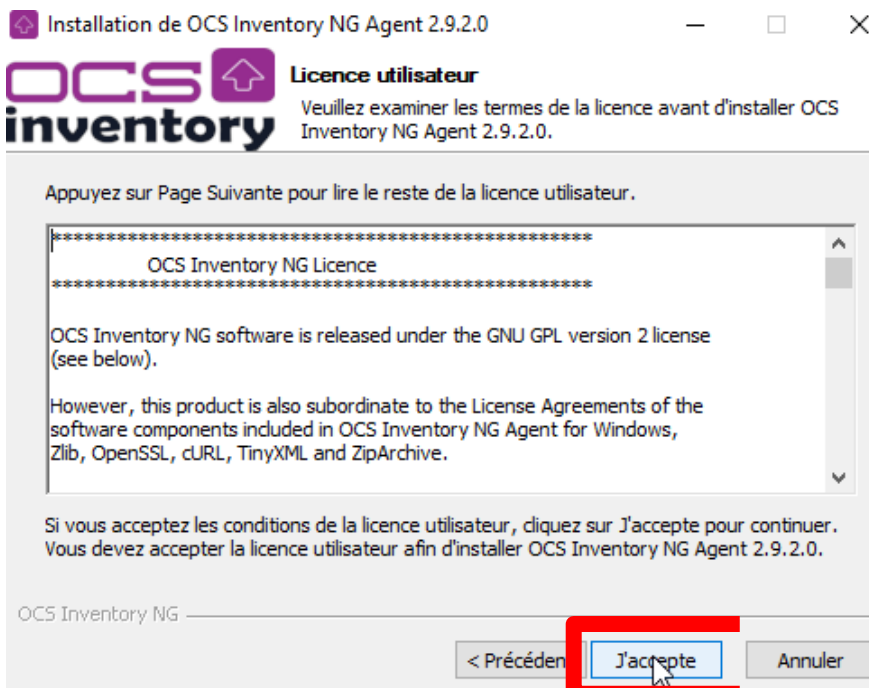
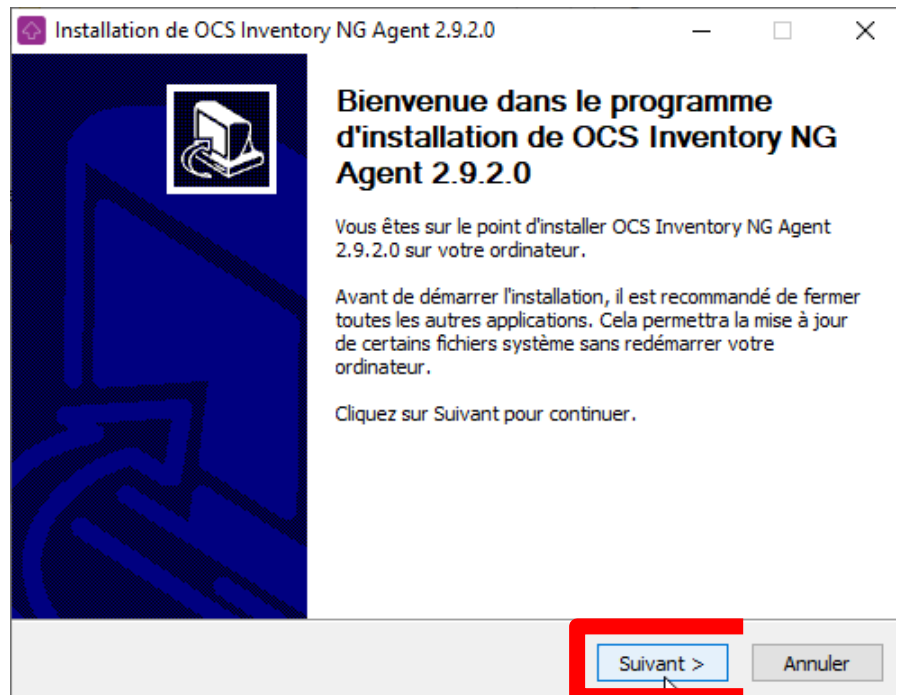
11) Installation de l'agent OCS sous Windows.





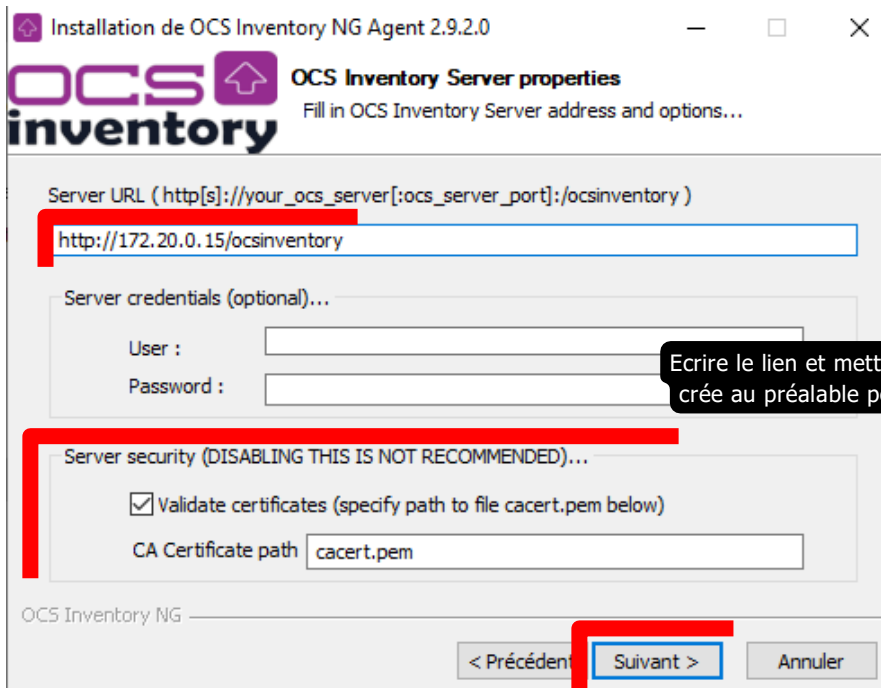
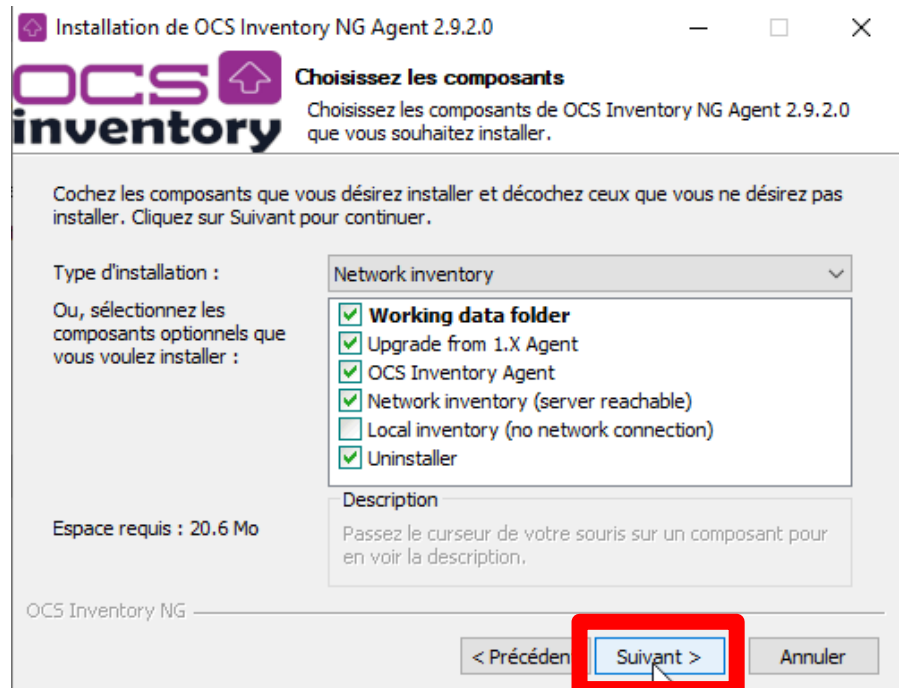
Cliquer sur "Oui" quand le message apparaît.

"Suivant"



Accepter les conditions.

Ne rien modifier et appuyer sur "Suivant".

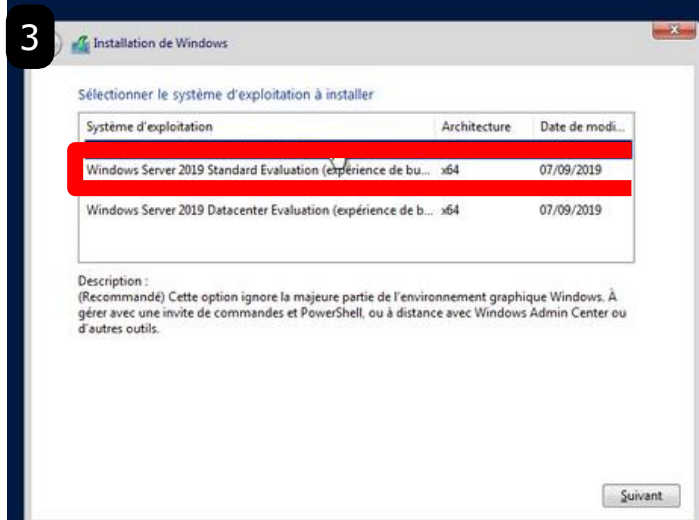
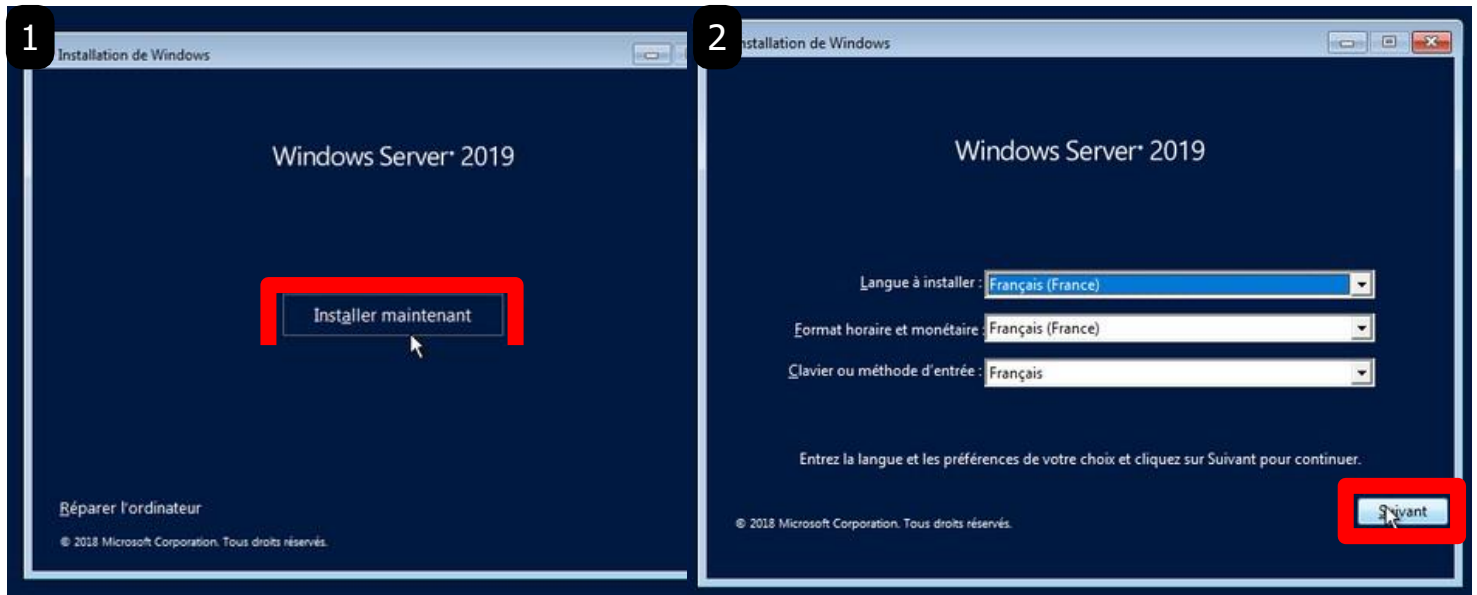


Ecrire le lien et mettez dans celui-ci l'adresse IP de votre machine debian créée au préalable pour OCS : "http://...../ocsinventory" puis "Suivant"

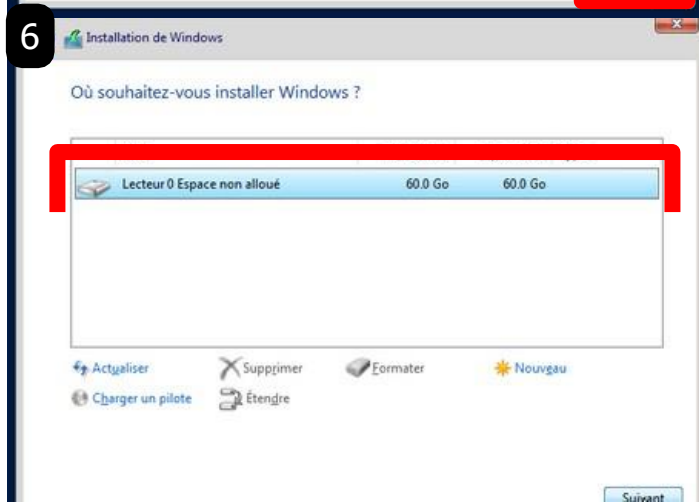
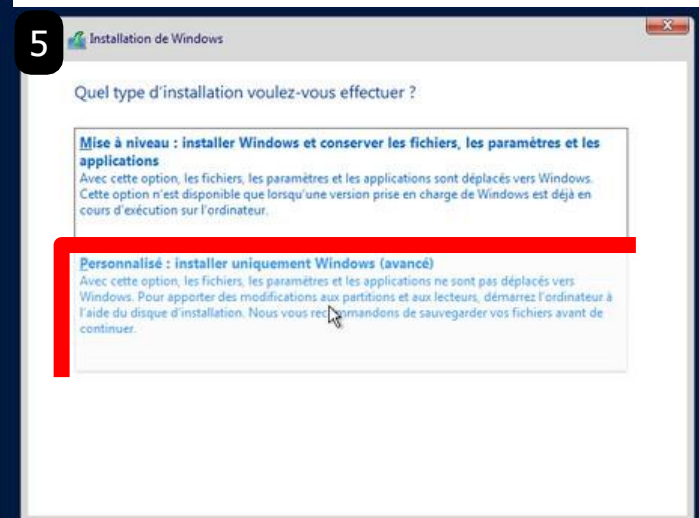
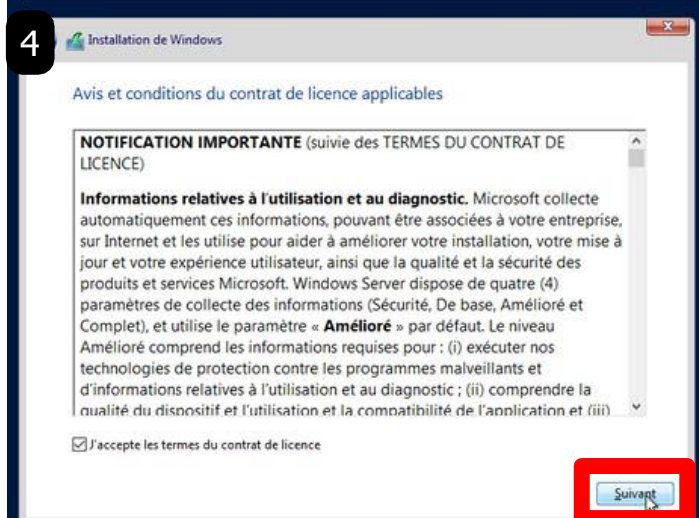


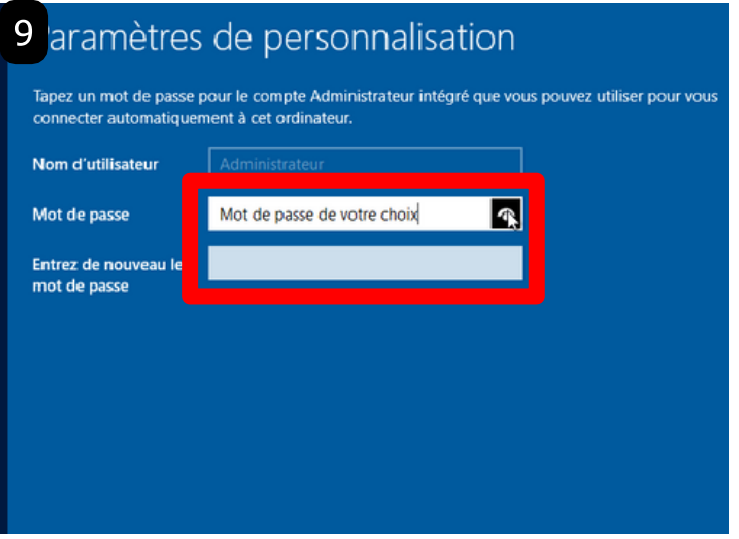
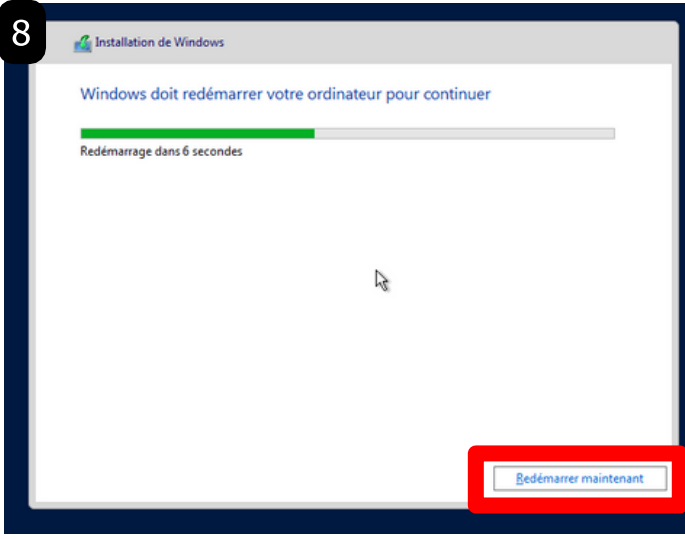
Mettez fin à l'installation d'OCS Agent en cliquant sur "Fermer"

1) Installation de la machine Windows Server 2019.

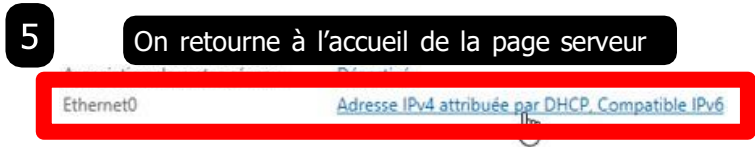
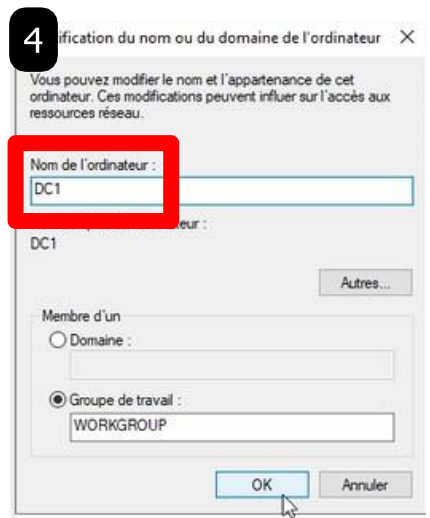
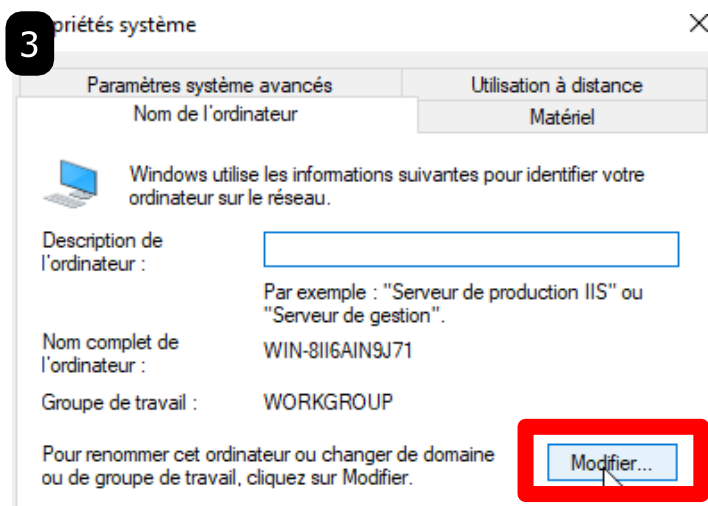
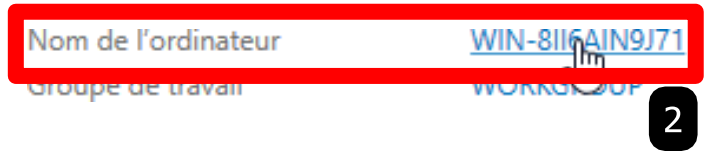


Pour le Windows Server, veuillez bien à cliquer sur "Standard Evaluation (Expérience de bureau)"

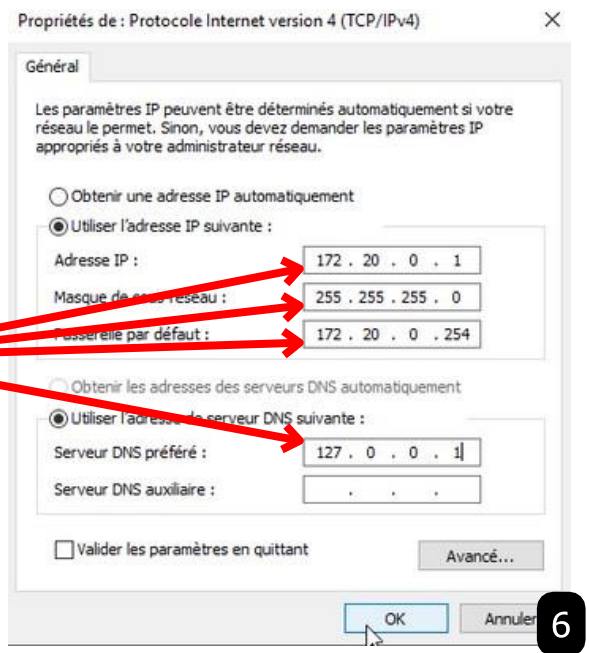


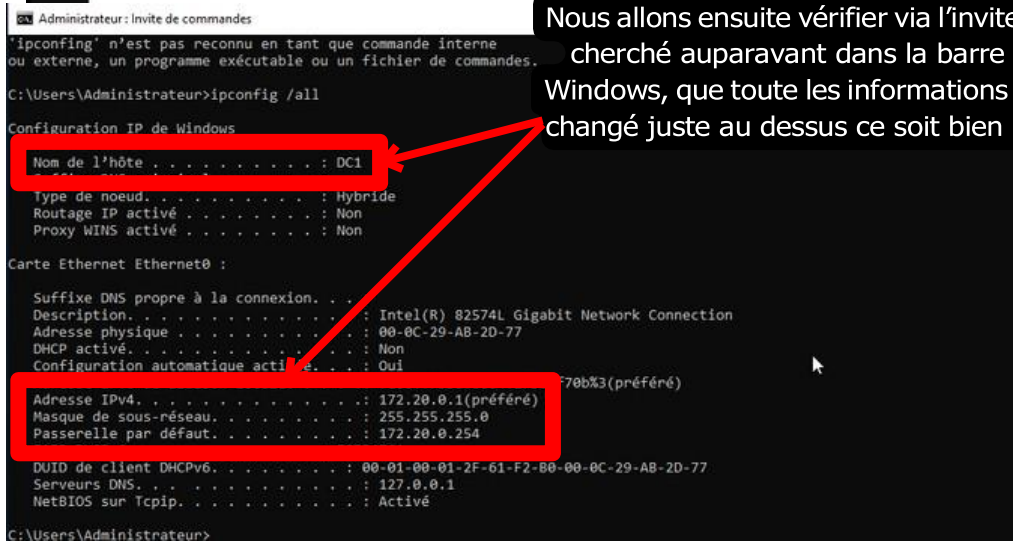


2) Paramétrage du serveur.

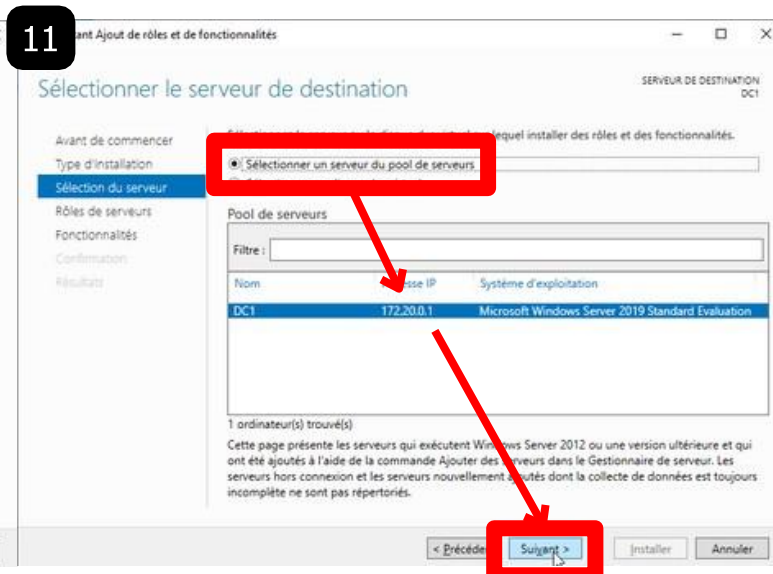
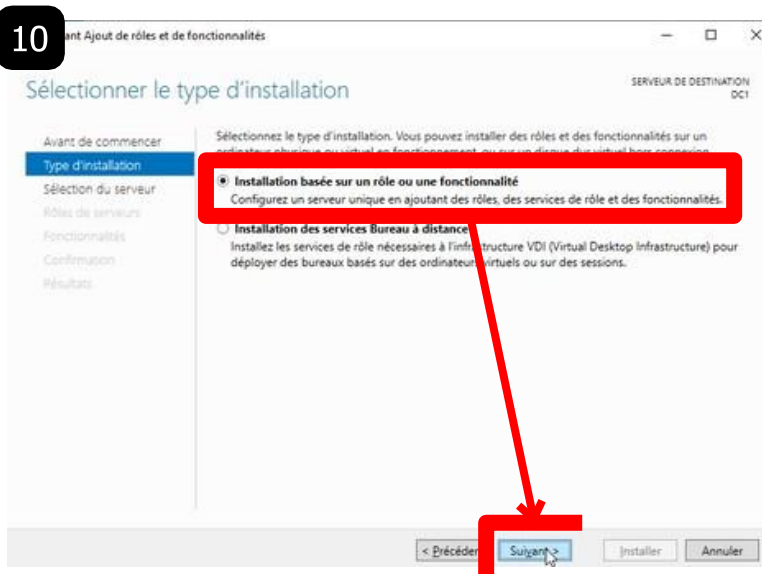
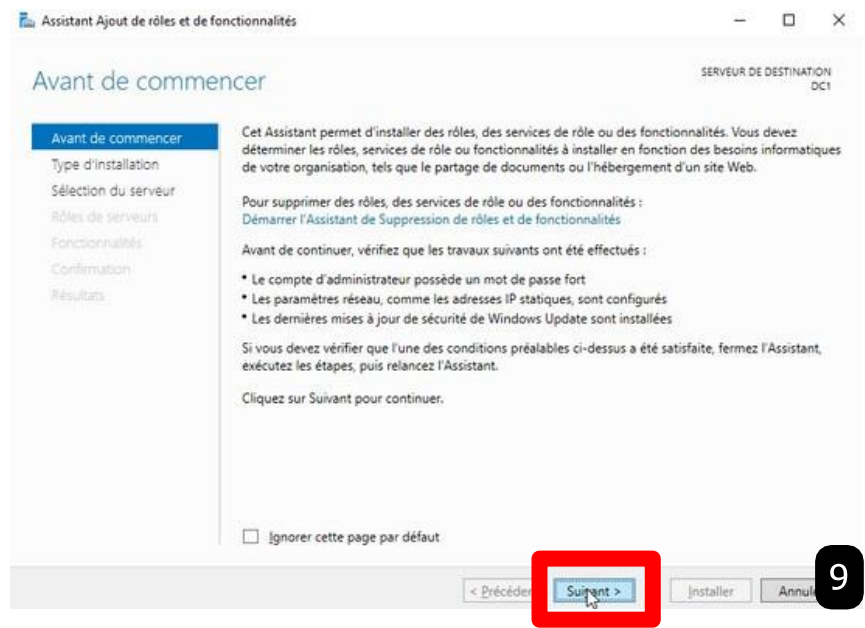
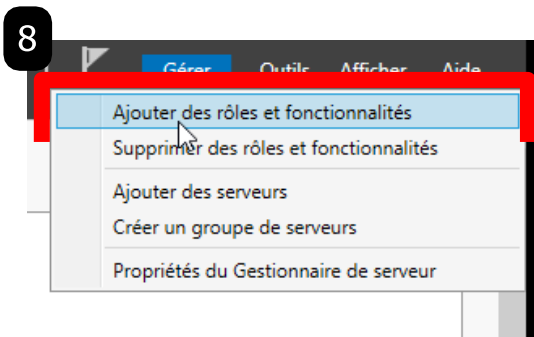


Pour cet étape, il est primordiale de changer votre adresse IP ainsi que le masque de sous réseau, la passerelle par défaut et le serveur DNS préféré, pour la fin de votre installation dans GLPI





Nous allons ensuite vérifier via l'invite de commande cherché auparavant dans la barre de recherche Windows, que toute les informations que nous avons changé juste au dessus ce soit bien pris en compte.



12

Assistant Ajout de rôles et de fonctionnalités

Sélectionner des rôles de serveurs

- Avant de commencer
- Type d'installation
- Sélection du serveur
- Rôles de serveurs
- Fonctionnalités
- Serveur DHCP
- Serveur DNS
- AD DS
- Confirmation
- Résultats

Sélectionnez un ou plusieurs rôles à installer sur le serveur sélectionné.

- Rôles
- Accès à distance
 - Attestation d'intégrité de l'appareil
 - Hyper-V
 - Serveur DHCP
 - Serveur DNS
 - Serveur Web (IIS)
 - Services Active Directory Lightweight Directory Services
 - Services AD RMS (Active Directory Rights Management Services)
 - Services Bureau à distance
 - Services d'activation en volume
 - Services d'impression et de numérisation de documents
 - Services de certificats Active Directory
 - Services de déploiement Windows
 - Services de fédération Active Directory (AD FS)
 - Services de fichiers et de stockage (1 sur 12 installés)
 - Services de stratégie et d'accès réseau

On veillera à bien cocher les cases importantes :
Serveur DHCP, Serveur DNS, Serveur AD DS

Description

Les services de domaine Active Directory (AD DS) stockent des informations à propos des objets sur le réseau et rendent ces informations disponibles pour les utilisateurs et les administrateurs du réseau. Les services AD DS utilisent les contrôleurs de domaine pour donner aux utilisateurs du réseau un accès aux ressources autorisées n'importe où sur le réseau via un processus d'ouverture de session unique.

< Précédent Suivant > Installer Annuler

13

Assistant Ajout de rôles et de fonctionnalités

Sélectionner des fonctionnalités

- Avant de commencer
- Type d'installation
- Sélection du serveur
- Rôles de serveurs
- Fonctionnalités
- Serveur DHCP
- Serveur DNS
- AD DS
- Confirmation
- Résultats

Sélectionnez une ou plusieurs fonctionnalités à installer sur le serveur sélectionné.

- Fonctionnalités
- Assistance à distance
 - Base de données interne Windows
 - BranchCache
 - Chiffrement de lecteur BitLocker
 - Client d'impression Internet
 - Client pour NFS
 - Clustering de basculement
 - Collection des événements de configuration et de diagnostic
 - Compression différentielle à distance
 - Containers
 - Data Center Bridging
 - Déverrouillage réseau BitLocker
 - Direct Play
 - Équilibrage de la charge réseau
 - Expérience audio-vidéo haute qualité Windows
 - Extension ISS Management OData
 - Extension WinRM IIS
 - Fonctionnalités de .NET Framework 3.5
 - Fonctionnalités de .NET Framework 4.7 (2 sur 7 installés)

Description

Grâce à l'assistance à distance, vous (ou une personne du support technique) pouvez aider les utilisateurs à résoudre leurs problèmes ou à répondre à leurs questions en rapport avec leur PC. Vous pouvez afficher et prendre le contrôle du Bureau des utilisateurs pour dépanner et résoudre les problèmes. Les utilisateurs ont également la possibilité de solliciter l'aide de leurs amis ou de leurs collègues de travail.

< Précédent Suivant > Installer Annuler

14

Assistant Ajout de rôles et de fonctionnalités

Serveur DHCP

- Avant de commencer
- Type d'installation
- Sélection du serveur
- Rôles de serveurs
- Fonctionnalités
- Serveur DHCP
- Serveur DNS
- AD DS
- Confirmation
- Résultats

Description

Le protocole DHCP (Dynamic Host Configuration Protocol) permet aux serveurs d'attribuer des adresses IP aux ordinateurs et autres périphériques reconnus comme clients DHCP. Le déploiement d'un serveur DHCP sur le réseau fournit aux ordinateurs et autres périphériques réseau TCP/IP des adresses IP valides, ainsi que les paramètres de configuration supplémentaires nécessaires, appelés options DHCP. Cela leur permet de se connecter à d'autres ressources réseau, telles que des serveurs DNS, des serveurs WINS et des routeurs.

- À noter :
- Vous devez configurer au moins une adresse IP statique sur cet ordinateur.
 - Avant d'installer un serveur DHCP, vous devez planifier vos sous-réseaux, étendus et exclusions. Stockez le plan dans un lieu sûr pour le consulter ultérieurement.

< Précédent Suivant > Installer Annuler

15

Assistant Ajout de rôles et de fonctionnalités

Serveur DNS

- Avant de commencer
- Type d'installation
- Sélection du serveur
- Rôles de serveurs
- Fonctionnalités
- Serveur DHCP
- Serveur DNS
- AD DS
- Confirmation
- Résultats

Description

Le système DNS (Domain Name System) fournit une méthode standard d'association de noms à des adresses Internet numériques. Cela permet aux utilisateurs de référencer les ordinateurs du réseau en utilisant des noms faciles à retenir au lieu de longues séries de chiffres. En outre, le système DNS intègre un espace de noms hiérarchique, ce qui permet que chaque nom d'hôte soit unique sur un réseau local ou étendu. Les services DNS Windows peuvent être intégrés aux services DHCP (Dynamic Host Configuration Protocol) sur Windows. Il n'est ainsi plus nécessaire d'ajouter des enregistrements DNS lorsque des ordinateurs sont ajoutés au réseau.

- Éléments à noter :
- L'intégration du serveur DNS aux services de domaine Active Directory réplique les données DNS et d'autres données du service d'annuaire, ce qui facilite la gestion DNS.
 - Les services de domaine Active Directory nécessitent l'installation d'un serveur DNS sur le réseau. Si vous installez un contrôleur de domaine, vous pouvez aussi installer le rôle serveur DNS avec l'Assistant Installation des services de domaine Active Directory, en sélectionnant le rôle Services de domaine Active Directory.

< Précédent Suivant > Installer Annuler

16

Assistant Ajout de rôles et de fonctionnalités

Services de domaine Active Directory

- Avant de commencer
- Type d'installation
- Sélection du serveur
- Rôles de serveurs
- Fonctionnalités
- Serveur DHCP
- Serveur DNS
- AD DS
- Confirmation
- Résultats

Description

Les services de domaine Active Directory (AD DS) stockent des informations sur les utilisateurs, les ordinateurs et les périphériques sur le réseau. Les services AD DS permettent aux administrateurs de gérer ces informations de façon sécurisée et facilitent le partage des ressources et la collaboration entre les utilisateurs.

- À noter :
- Pour veiller à ce que les utilisateurs puissent quand même se connecter au réseau en cas de panne de serveur, installez un minimum de deux contrôleurs de domaine par domaine.
 - Les services AD DS nécessitent qu'un serveur DNS soit installé sur le réseau. Si aucun serveur DNS n'est installé, vous serez invité à installer le rôle de serveur DNS sur cet ordinateur.

Azure Active Directory, un service en ligne distinct, peut fournir une gestion simplifiée des identités et des accès, des rapports de sécurité et une authentification unique aux applications web dans le cloud et sur site.

En savoir plus sur Azure Active Directory

Configurer Office 365 avec Azure Active Directory Connect

< Précédent Suivant > Installer Annuler

17

Assistant Ajout de rôles et de fonctionnalités

Confirmer les sélections d'installation

- Avant de commencer
- Type d'installation
- Sélection du serveur
- Rôles de serveurs
- Fonctionnalités
- Serveur DHCP
- Serveur DNS
- AD DS
- Confirmation
- Résultats

Pour installer les rôles, services de rôle ou fonctionnalités suivants sur le serveur sélectionné, cliquez sur Installer.

Redémarrer automatiquement le serveur de destination, si nécessaire

Il se peut que des fonctionnalités facultatives (comme des outils d'administration) soient affichées sur cette page, car elles ont été sélectionnées automatiquement. Si vous ne voulez pas installer ces fonctionnalités facultatives, cliquez sur Précédent pour désactiver leurs cases à cocher.

- Gestion de stratégie de groupe
- Outils d'administration de serveur distant
- Outils d'administration de rôles
- Outils AD DS et AD LDS
 - Module Active Directory pour Windows PowerShell
 - Outils AD DS
 - Centre d'administration Active Directory
 - Composants logiciels enfilables et outils en ligne de commande AD DS
- Outils du serveur DHCP
- Outils du serveur DNS

Exporter les paramètres de configuration

< Précédent Suivant > Installer Annuler

18

Assistant Ajout de rôles et de fonctionnalités

Progression de l'installation

- Avant de commencer
- Type d'installation
- Sélection du serveur
- Rôles de serveurs
- Fonctionnalités
- Serveur DHCP
- Serveur DNS
- AD DS
- Confirmation
- Résultats

Afficher la progression de l'installation

1 Installation de fonctionnalité

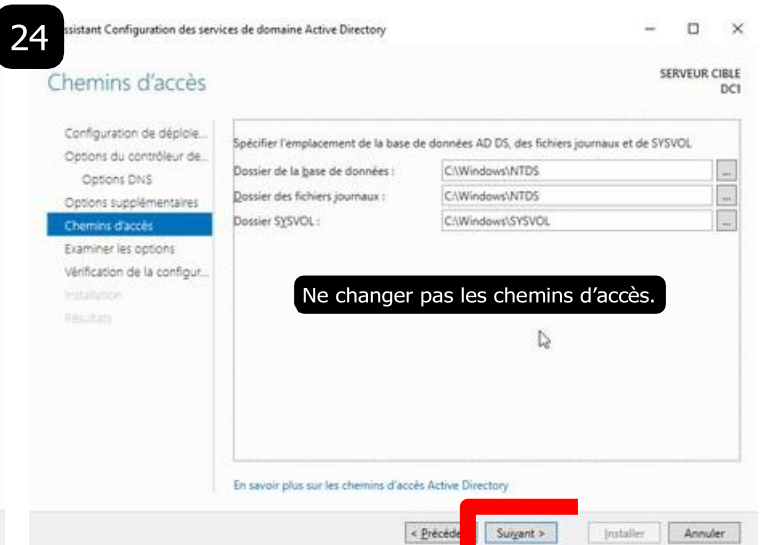
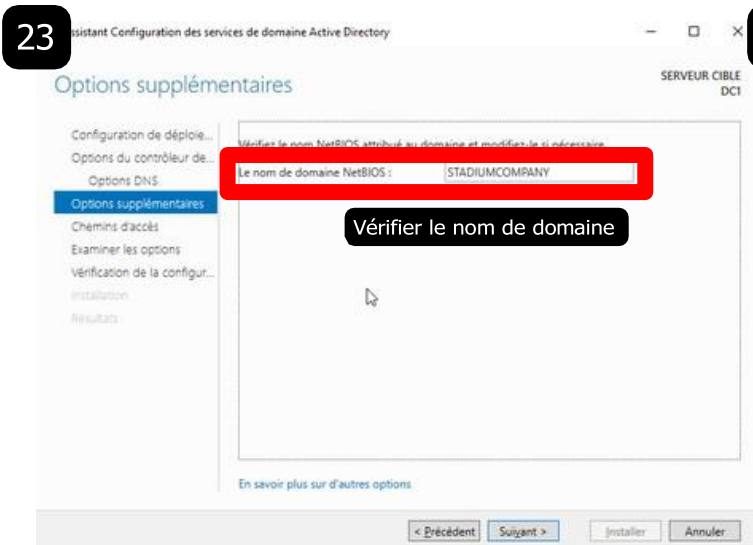
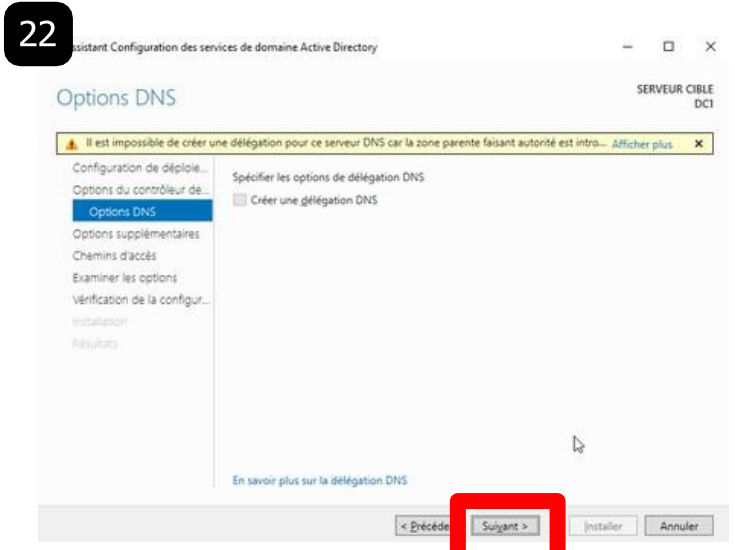
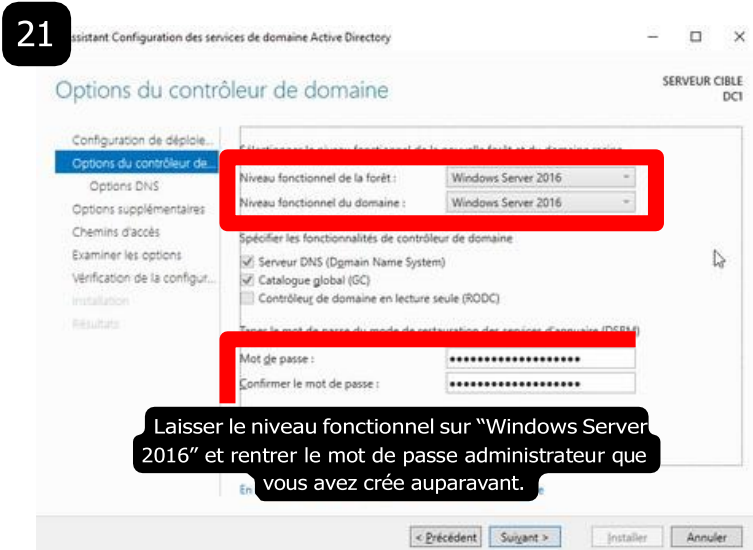
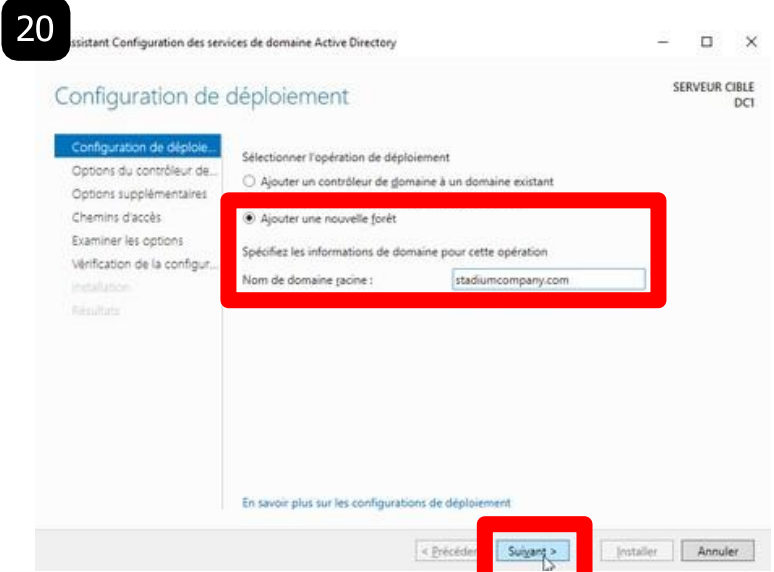
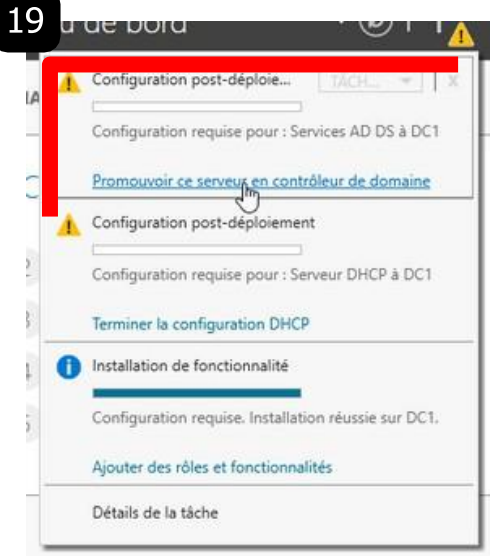
Configuration requise. Installation réussie sur DC1.

- Serveur DHCP
 - Lancer l'Assistant Post-installation DHCP
 - Terminer la configuration DHCP
- Services AD DS
 - Des étapes supplémentaires sont requises pour faire de cet ordinateur un contrôleur de domaine
 - Promouvoir ce serveur en contrôleur de domaine
- Gestion de stratégie de groupe
 - Outils d'administration de serveur distant
 - Outils d'administration de rôles

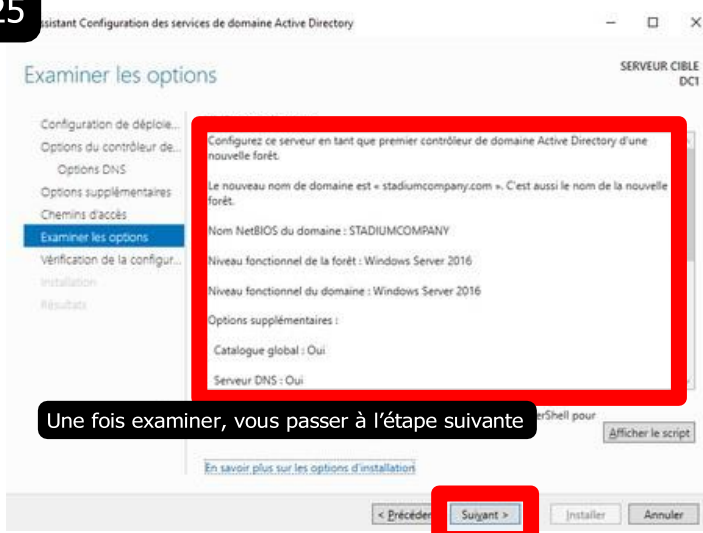
Vous pouvez fermer cet Assistant sans interrompre les tâches en cours d'exécution. Examinez leur progression ou rouvrez cette page en cliquant sur Notifications dans la barre de commandes, puis sur Détails de la tâche.

Exporter les paramètres de configuration

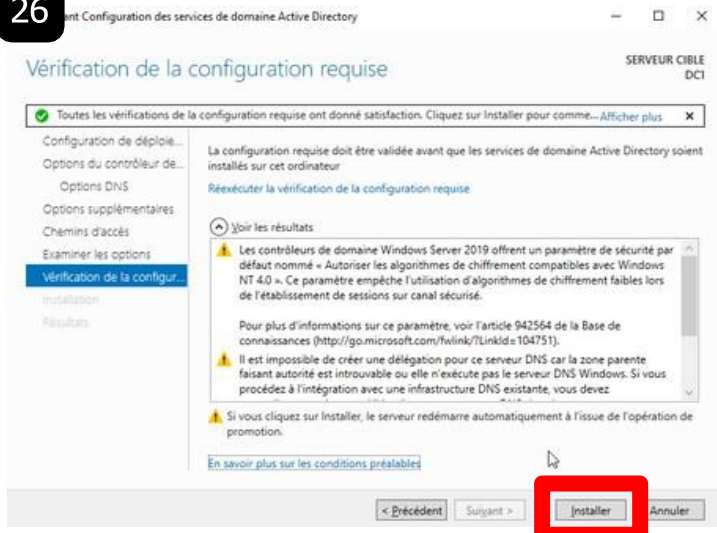
< Précédent Suivant > Fermer Annuler



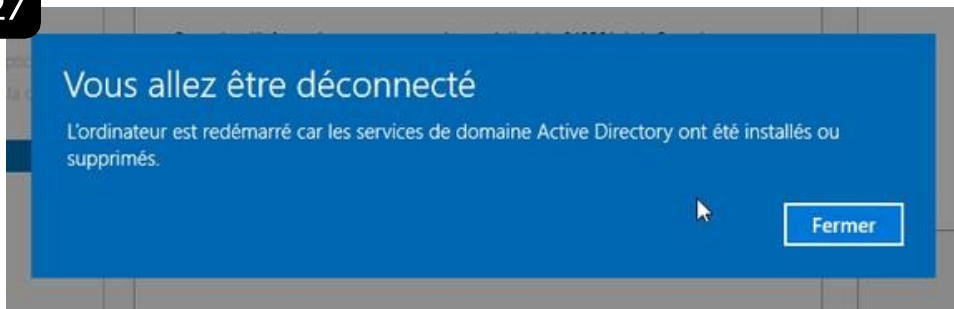
25



26



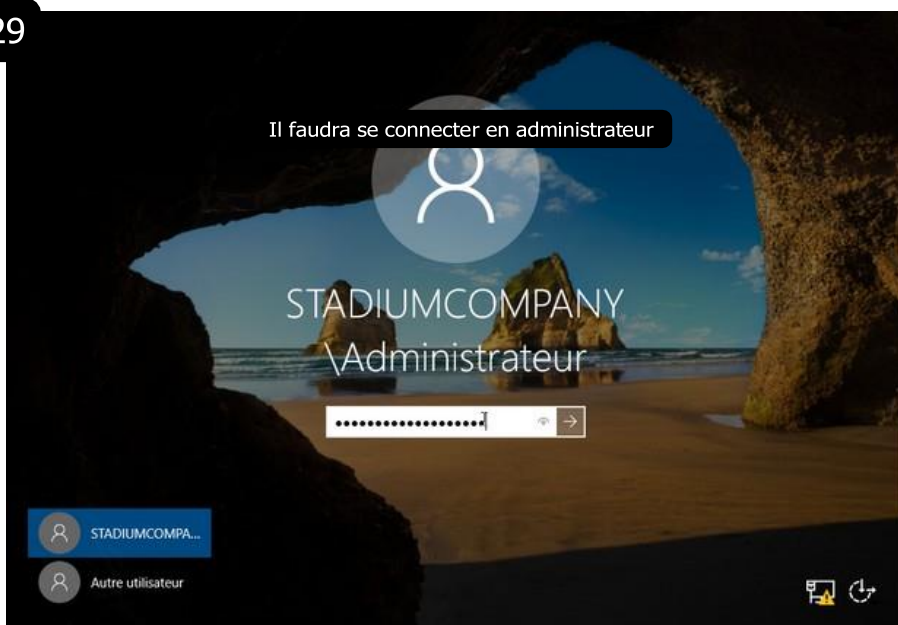
27



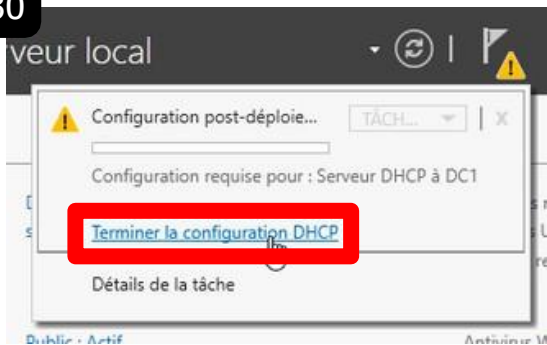
28



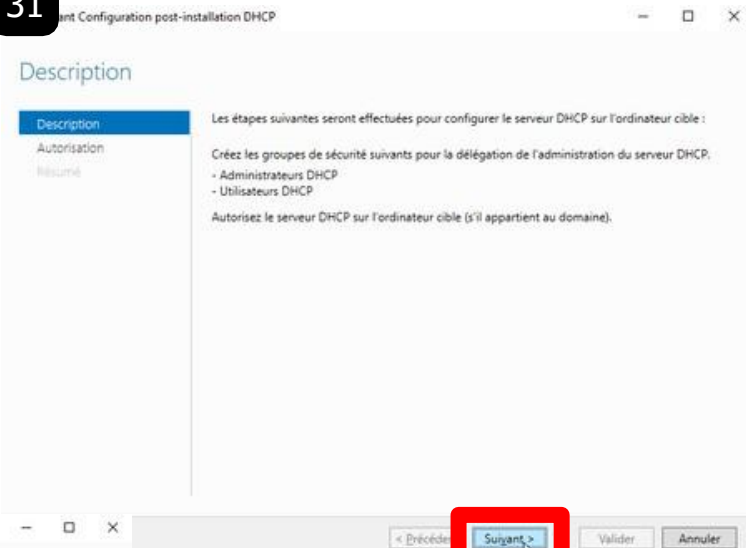
29



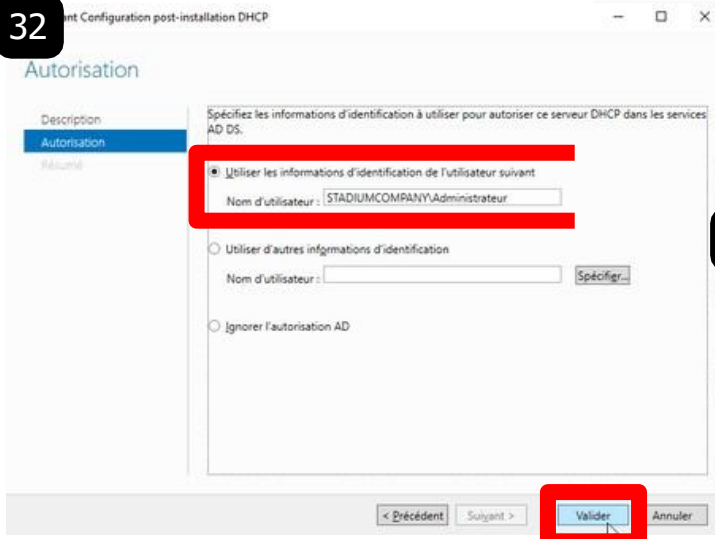
30



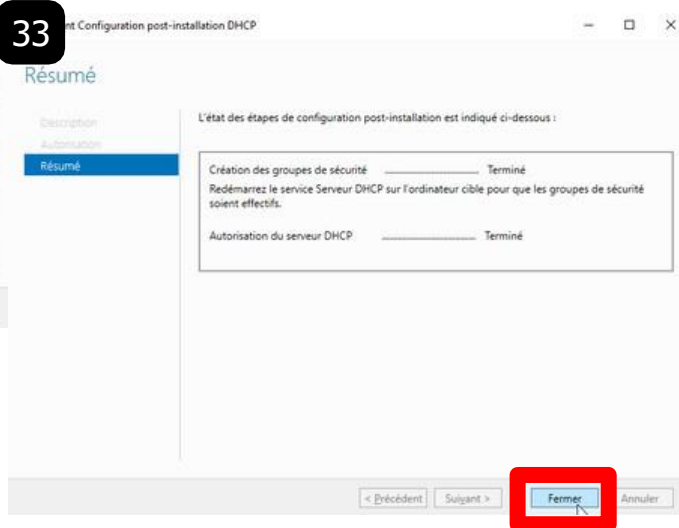
31



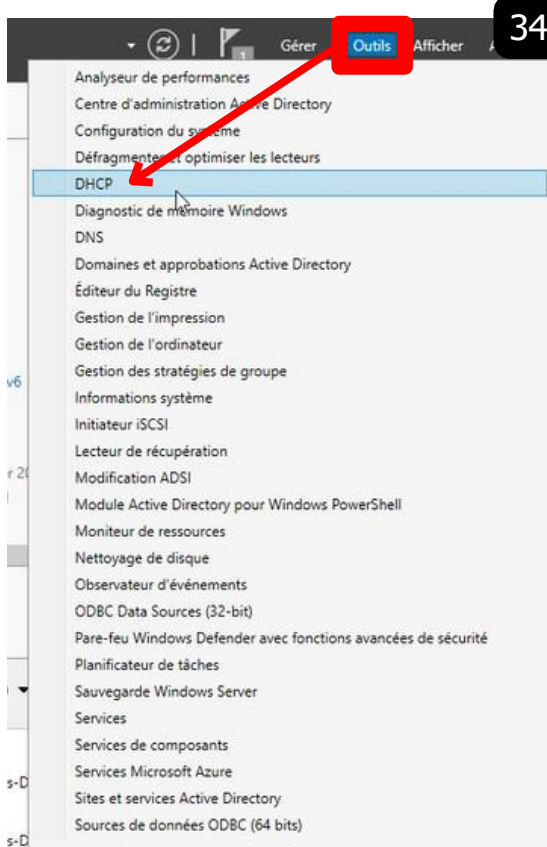
32



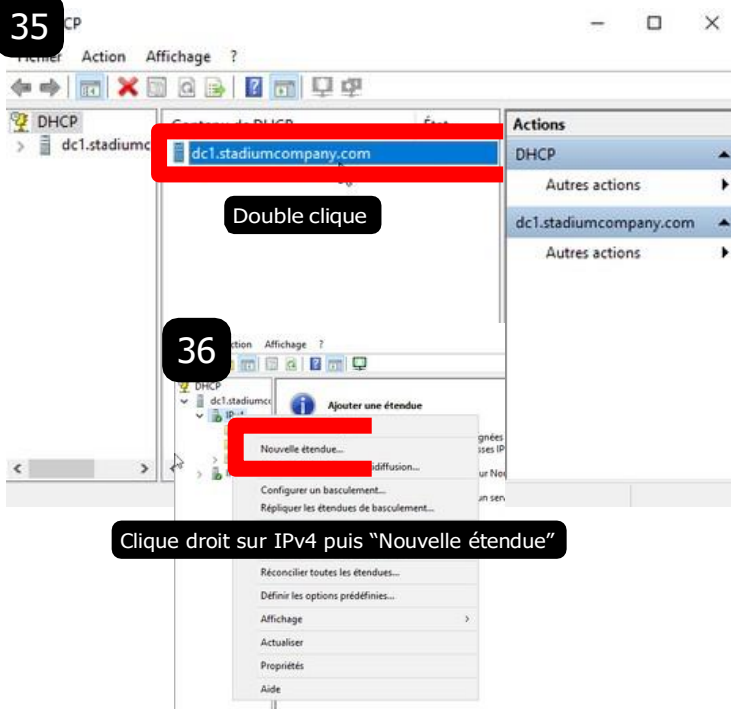
33



34



35



37 Nouvelle étendue

Assistant Nouvelle étendue

Cet Assistant vous permet de paramétrer une étendue pour distribuer des adresses IP aux ordinateurs sur le réseau. Cliquez sur Suivant pour continuer.

< Précédent **Suivant >** Annuler

38 Nouvelle étendue

Nom de l'étendue

Vous devez fournir un nom pour identifier l'étendue. Vous avez aussi la possibilité de fournir une description.

Tapez un nom et une description pour cette étendue. Ces informations vous permettront d'identifier rapidement la manière dont cette étendue est utilisée dans le réseau.

Nom : Administration
Description : Vlan 10

< Précédent **Suivant >** Annuler

39 Nouvelle étendue

Plage d'adresses IP

Vous définissez la plage d'adresses en identifiant un jeu d'adresses IP consécutives.

Paramètres de configuration pour serveur DHCP

Entrez la plage d'adresses que l'étendue peut distribuer.

Adresse IP de début : 172.20.0.1
Adresse IP de fin : 172.20.0.253

Paramètres de configuration qui se propagent au client DHCP.

Longueur : 24
Masque de sous-réseau : 255.255.255.0

< Précédent **Suivant >** Annuler

40 Nouvelle étendue

Plage d'exclusions et de retard

Les exclusions sont des adresses ou une plage d'adresses qui ne sont pas distribuées par le serveur. Un retard est la durée pendant laquelle le serveur retardera la transmission d'un message DHCP.

Entrez la plage d'adresses IP que vous voulez exclure. Si vous voulez exclure une adresse unique, entrez uniquement une adresse IP de début.

Adresse IP de début : 172.20.0.1
Adresse IP de fin : 172.20.0.50

Retard du sous-réseau en millisecondes : 0

< Précédent **Suivant >** Annuler

41 Nouvelle étendue

Configuration des paramètres DHCP

Vous devez configurer les options DHCP les plus courantes pour que les clients puissent utiliser l'étendue.

Lorsque les clients obtiennent une adresse, ils se voient attribuer des options DHCP, telles que les adresses IP des routeurs (passerelles par défaut), des serveurs DNS, et les paramètres WINS pour cette étendue.

Les paramètres que vous sélectionnez maintenant sont pour cette étendue et ils remplaceront les paramètres configurés dans le dossier Options de serveur pour ce serveur.

Vouslez-vous configurer les options DHCP pour cette étendue maintenant ?

Oui, je veux configurer ces options maintenant

< Précédent **Suivant >** Annuler

42 Nouvelle étendue

Durée du bail

La durée du bail spécifie la durée pendant laquelle un client peut utiliser une adresse IP de cette étendue.

La durée du bail doit théoriquement être égale au temps moyen durant lequel l'ordinateur est connecté au même réseau physique. Pour les réseaux mobiles constitués essentiellement par des ordinateurs portables ou des clients d'accès à distance, des durées de bail plus courtes peuvent être utiles.

De la même manière, pour les réseaux stables qui sont constitués principalement d'ordinateurs de bureau ayant des emplacements fixes, des durées de bail plus longues sont plus appropriées.

Définissez la durée des baux d'étendue lorsqu'ils sont distribués par ce serveur.

Limitée à :

Jours : 8 Heures : 0 Minutes : 0

< Précédent **Suivant >** Annuler

43 Nouvelle étendue

Passerelle (passerelle par défaut)

Vous pouvez spécifier les routeurs, ou les passerelles par défaut, qui doivent être distribués par cette étendue.

Pour ajouter une adresse IP pour qu'un routeur soit utilisé par les clients.

Adresse IP : 172.20.0.254

< Précédent **Suivant >** Annuler

44 Nouvelle étendue

Serveur de domaine et serveurs DNS

DNS (Domain Name System) mappe et traduit les noms de domaines utilisés par les clients sur le réseau.

Vous pouvez spécifier le domaine parent à utiliser par les ordinateurs clients sur le réseau pour la résolution de noms DNS.

Domaine parent : studiumcompany.com

Pour configurer les clients d'étendue pour qu'ils utilisent les serveurs DNS sur le réseau, entrez les adresses IP pour ces serveurs.

Nom du serveur : Adresse IP : 172.20.0.1

< Précédent **Suivant >** Annuler

45 Assistant Nouvelle étendue

Serveurs WINS

Les ordinateurs fonctionnant avec Windows peuvent utiliser les serveurs WINS pour convertir les noms NetBIOS d'ordinateurs en adresses IP.



Entrer les adresses IP ici permet aux clients Windows d'interroger WINS avant d'utiliser la diffusion pour s'enregistrer et résoudre les noms NetBIOS.

Nom du serveur : Adresse IP :

Ne rien mettre

Pour modifier ce comportement pour les clients DHCP Windows, modifiez l'option 046, type de nœud WINS/NBT, dans les options de l'étendue.

46 Assistant Nouvelle étendue

Activer l'étendue

Les clients ne peuvent obtenir des baux d'adresses que si une étendue est activée.



Voulez-vous activer cette étendue maintenant ?

Oui, je veux activer cette étendue maintenant

Non, j'activerai cette étendue ultérieurement

47 Assistant Nouvelle étendue

Fin de l'Assistant Nouvelle étendue

L'Assistant Nouvelle étendue s'est terminé correctement.



Pour offrir une haute disponibilité pour cette étendue, configurez le basculement pour l'étendue nouvellement ajoutée en cliquant avec le bouton droit sur l'étendue, puis en cliquant sur Configurer un basculement.

Pour fermer cet Assistant, cliquez sur Terminer.

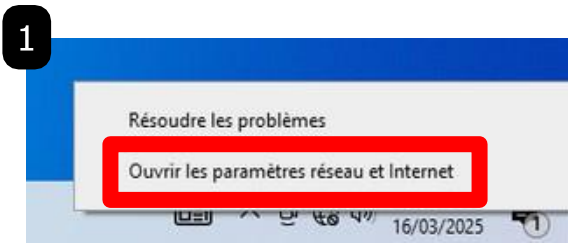
48 Rôles et groupes de serveurs

Rôles : 4 | Groupes de serveurs : 1 | Nombre total de serveurs : 1

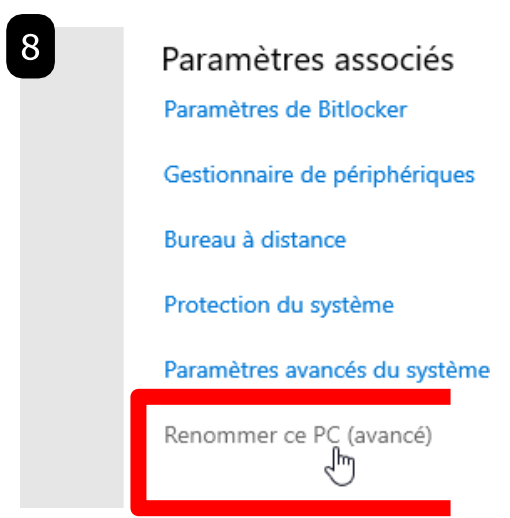
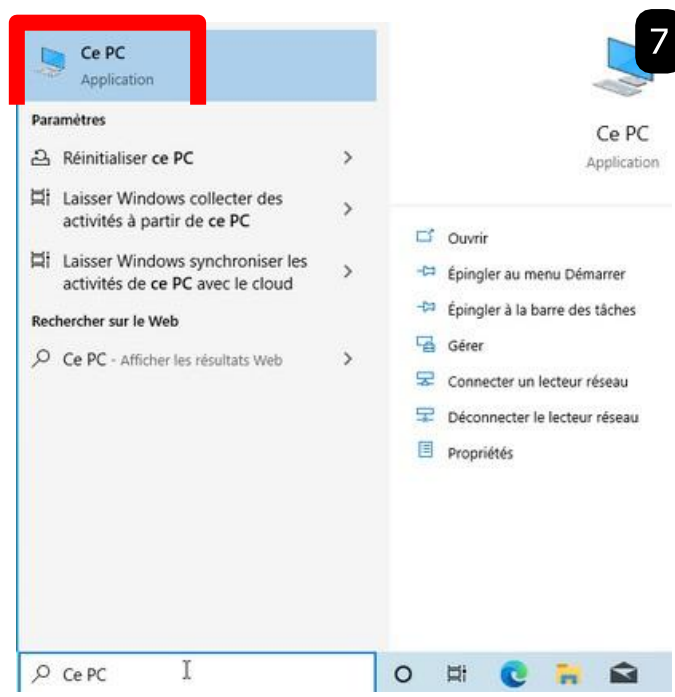
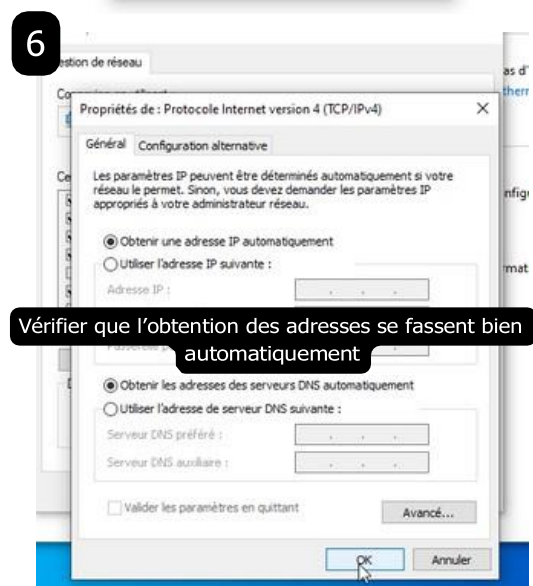
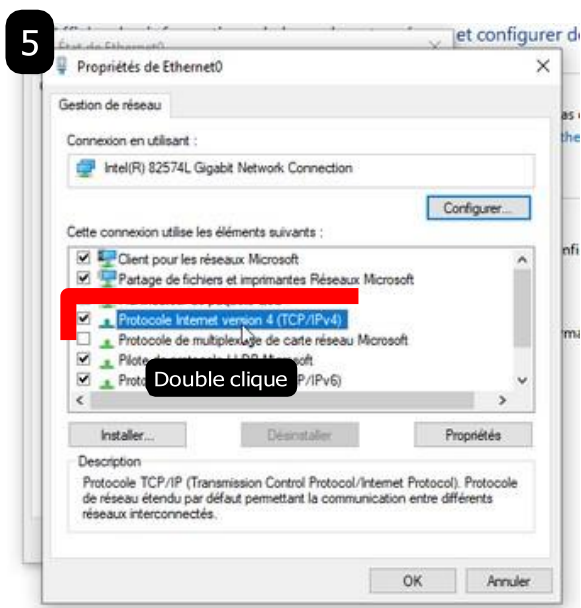
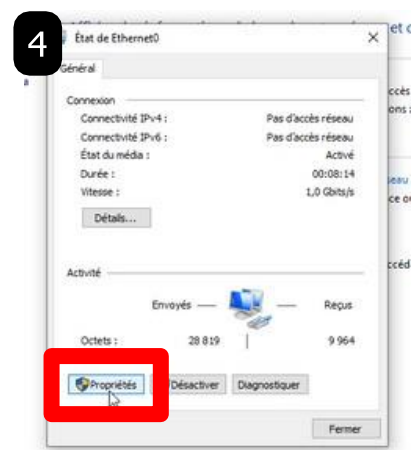
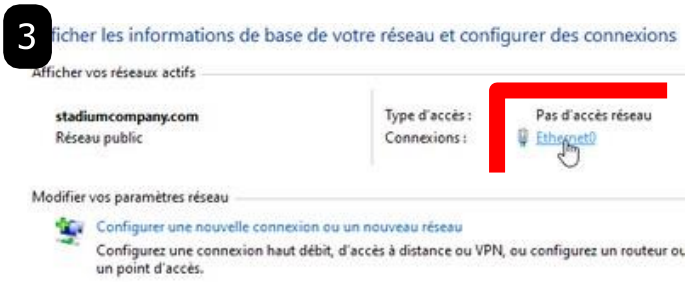
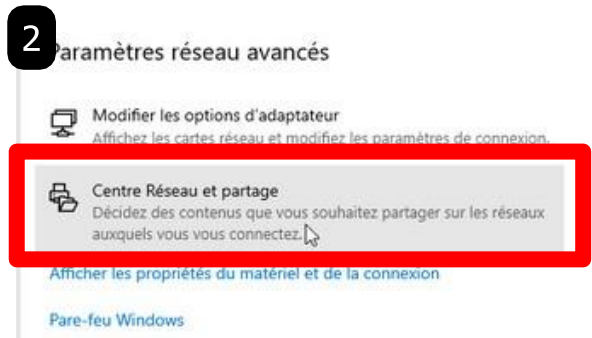
AD DS 1	DHCP 1
<input checked="" type="checkbox"/> Facilité de gestion Événements Services Performances Résultats BPA	<input checked="" type="checkbox"/> Facilité de gestion Événements Services Performances Résultats BPA

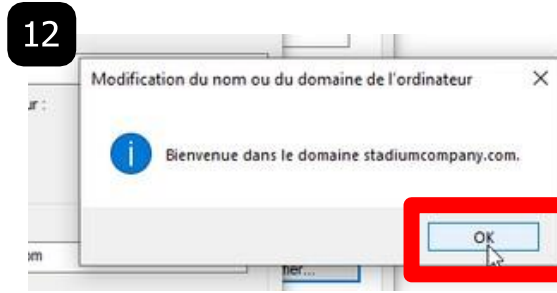
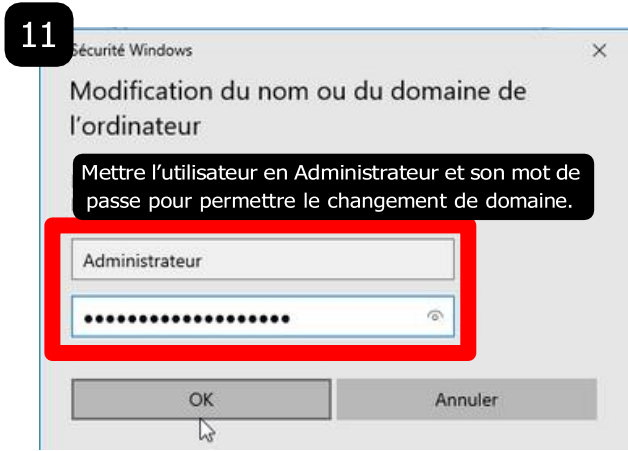
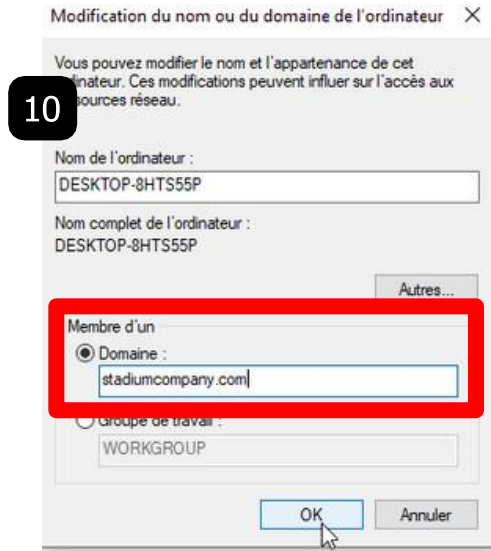
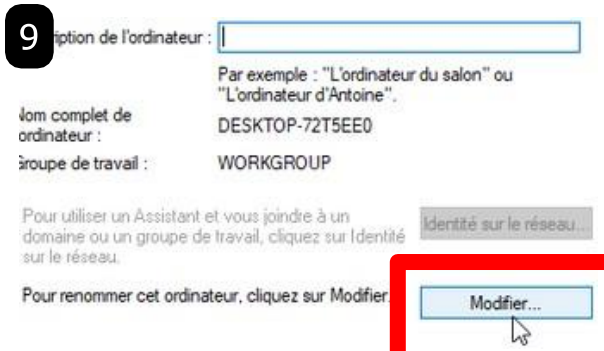
Pour terminer la configuration de votre machine Windows Server 2019 il faudra crée en parallèle une machine Windows vierge que vous appellerez "Client Windows"

3) Paramétrage de votre machine "Client Windows"



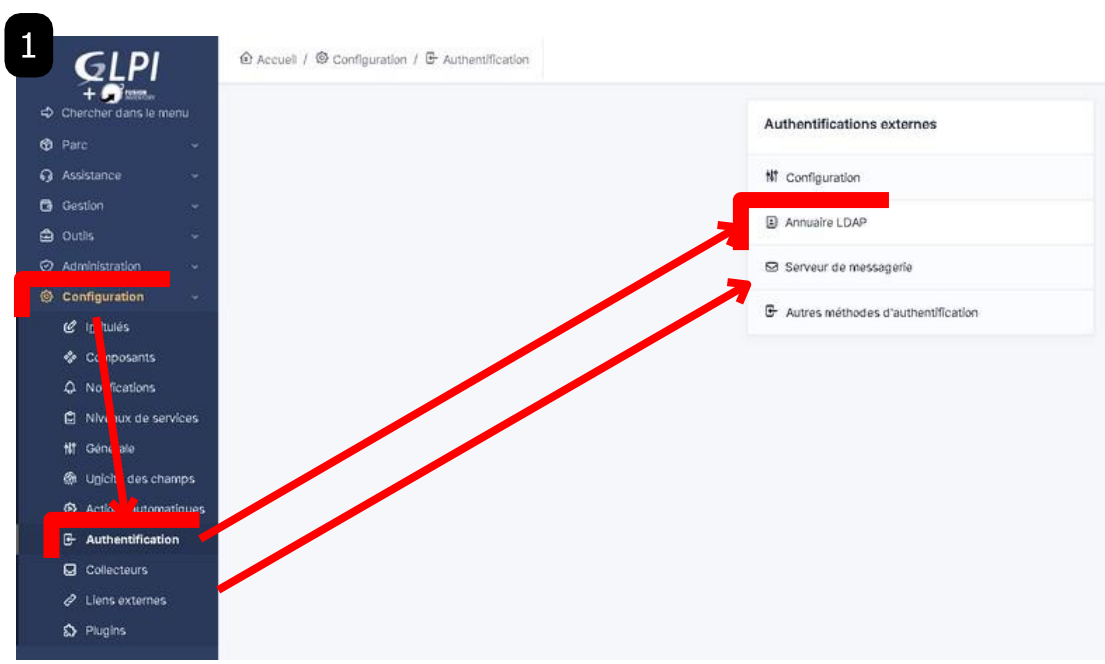
Clique droit sur l'icône "Réseau"





4) Référencage sur GLPI

N'oubliez pas d'allumer votre machine GLPI, pour pouvoir accéder à votre GLPI !!



2

+ Ajouter

3

Nouvel élément - Annuaire LDAP

Préconfiguration	Active Directory	Valeurs par défaut
Nom	LiaisonLDAP	
Serveur par défaut	Oui	Actif
Serveur	172.20.0.1	Port (par défaut 389)
		389
Filtre de connexion		
BaseDN	DC=stadlumcompany,DC=com	
Utilisez un compte (pour les connexions non anonymes)	Oui	
DN du compte (pour les connexions non anonymes)	CN=Administrateur,CN=Users,DC=stadlumcompany,DC=com	
Mot de passe du compte (pour les connexions non anonymes)	*****	
Champ de l'identifiant	uid	Commentaires
Champ de synchronisation		

+ Ajouter

FIN

MERCI